



RAHOITUSVAKAUSVIRASTO
VERKET FÖR FINANSIELL STABILITET
FINANCIAL STABILITY AUTHORITY

Tiedotustilaisuus

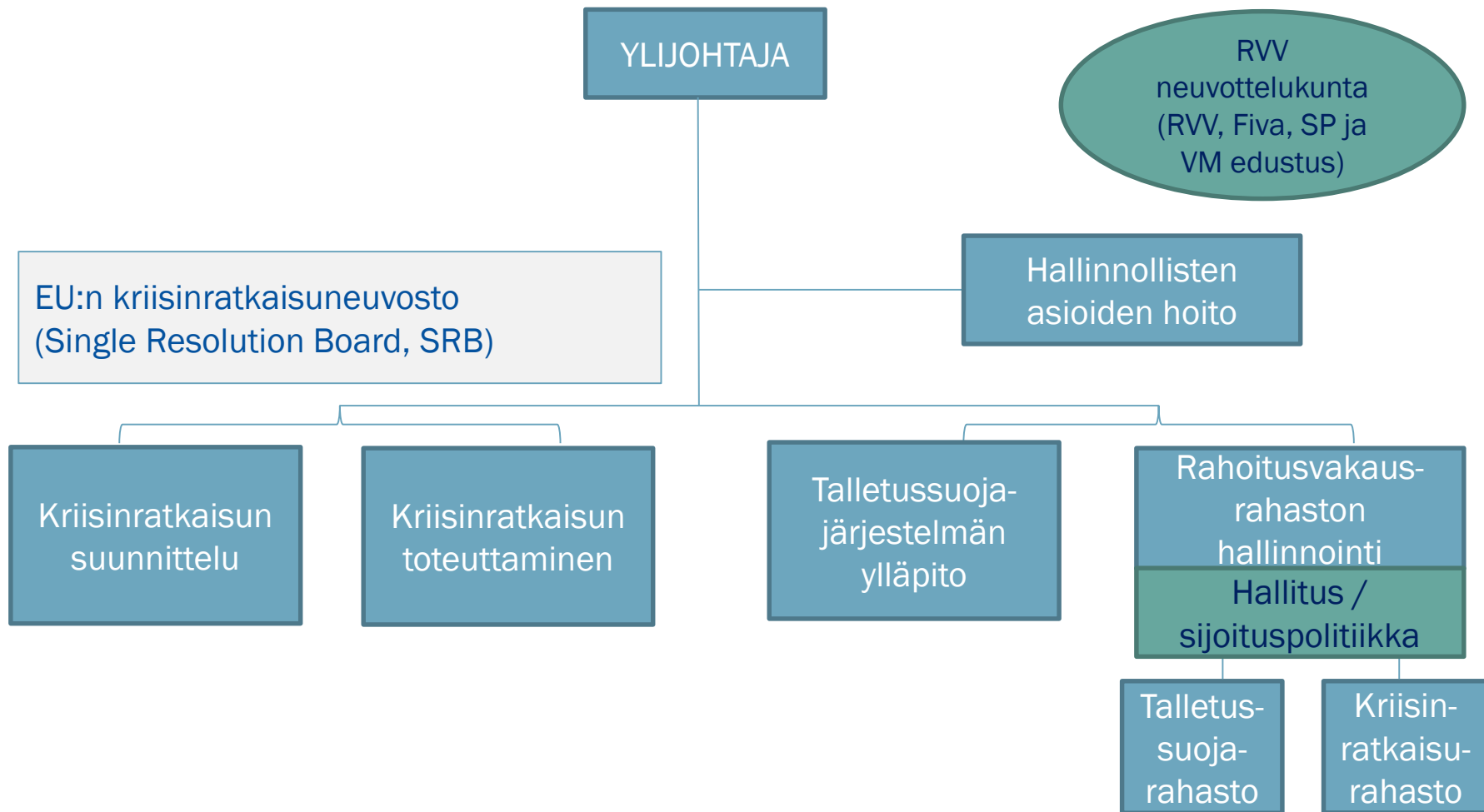
02.09.2016

Tilaisuuden agenda

1. Katsaus viraston ja yhteisen kriisinratkaisumekanismiin toimintaan
2. Tilannekatsaus kriisinratkaisusuunnitelmien laadintaan
3. Ajankohtaista MREL:n määrittämisestä
4. Vuoden 2017 vakausmaksujen tiedonkeruu ja laskentaprosessi
5. Tilannekatsaus talletussuojan maksatusjärjestelmähankkeeseen

Katsaus viraston ja yhteisen kriisinratkaisumekanismien toimintaan

RVV:n organisaatio



Valvojat ja uudet kriisinratkaisuviranomaiset yhteistyössä kriisien ennaltaehkäisyssä

Kynnys: "institution is in breach or is likely to be in breach of any of the requirements.."

Kynnys: "institution is failing or likely to fail"

Valmistelevat ja ennalta ehkäisevät toimenpiteet

Pankit

- Elvytysuunnitelmien laadinta (valvontaviranomainen hyväksy)

SRB tai kansallinen kriisinratkaisuviranomainen

- Kriisinratkaisusuunnitelmien laadinta
- MREL- vaatimus
- Rahaston kerryttäminen

Varhaisen vaiheen toimenpiteet

EKP tai kansallinen valvontaviranomainen

- Elvytysuunnitelmien mukaiset toimet
- Laajennetut raportointi- ja julkistamisvaatimukset
- Strategian ja oikeudellisen rakenteen muuttaminen
- Johdon vaihtaminen
- Asiamiehen asettaminen

Kriisinratkaisu

SRB tai kansallinen kriisinratkaisuviranomainen

- Välineet:
 - liiketoiminnan myynti
 - siltapankki
 - omaisuudenhoito-yhtiö
 - bail-in
- Rahaston varojen käyttö tarvittaessa

RVV:n toiminta 2016

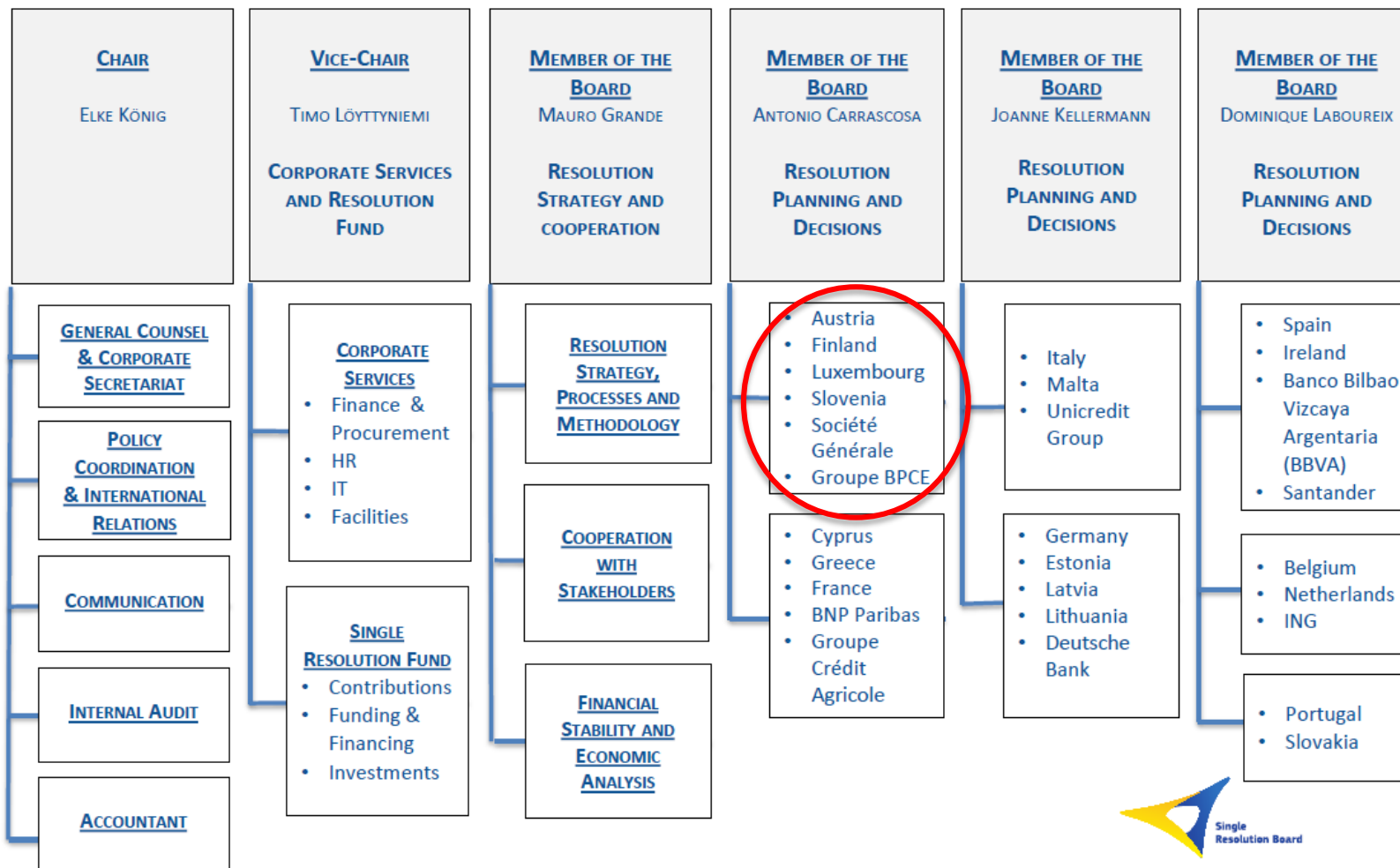
”Toiminnan vakiinnuttaminen ja täyden toimintavalmiuden saavuttaminen vuoden 2017 loppuun mennessä”

- Pääpaino ensimmäisten kriisinratkaisusuunnitelmien laadinnassa – kolme eri toimintamallia
- Yhteistyön mallit ja tiedonkeruun prosessit, erityisesti Fivan ja SRB:n kanssa
- Kontaktipinta SRB-asioissa suomalaisiin laitoksiin
- Oman kriisinhoitovalmiuden kehittäminen
- Talletussuojajärjestelmän toimintakyvyn kehittäminen
 - konekielinen maksatusjärjestelmä ja EBA:n stressitesteihin 2017 varautuminen
 - tallettajien informointi pankkien vastuulla
 - yhteistyösopimukset sivuliikkeiden maksatuksiin
- Rahoitusvakausrahaston varojen sijoituspolitiikka selvityksen alla.

Vaikuttaminen ja osallistuminen SRB:ssä ja EBA:ssa

- Yhdenmukaisuus vakausmaksulaskennassa ja laskutuksen prosessin avoimuus
- Suomalaisten toimijoiden erityispiirteiden korostaminen ja ymmärryksen lisääminen
 - Toimijat, joilla emo SSM:n ulkopuolella
 - Erilaisten MREL-poliitikkojen yhteensovittaminen
- Kansallisten lainsäädäntöerojen vaikutusten huomiointi
 - Sub-ordinaatio
- Kriisinratkaisuviranomaisten erilainen lähtötilanne
 - Bail-in -välineen käytön operationalisointi.

SRB:n toiminnan organisointi



SRB:n toiminta 2016

- Ensimmäiset kriisinratkaisusuunnitelmat ja indikatiiviset MREL-päätökset lähes kaikille SI-laitoksille (90%)
- Tiedonkeruut laitoksilta, erityisesti kriittiset toiminnot ja velkarakenne
- Käsikirja kriisinratkaisusuunnitelmien laadintaan
- Käsikirja kriisitilanteen hoitoon
- Järjestelyt yhteistyölle kansallisten kriisinratkaisuviranomaisten kanssa
- Vakausmaksujen laskentaprosessi sekä SRF:n varojen sijoituspolitiikka
- Varautuminen kriisitilanteen hoitoon
- Henkilöstöä vuoden lopussa noin 250-300
- Ei kriisinratkaisutapauksia 2016
- Toimintakertomus vuodelta 2015 julkaistu 13.7.2016

- Lisätietoa: www.srb.europa.eu

RVV:n toiminnan rahoitus

- Osa budjettitaloutta, mutta rahoitetaan kokonaan toimialan maksamilla hallintomaksuilla
- Lain mukaan hallintomaksuina kerättävissä noin kolme miljoonaa euroa
- Lopullisesti vuosittain kerättävä summa vahvistuu RVV:n budjetin mukaan (eduskunta vahvistaa), 2016 budjetti noin kaksi miljoonaa euroa (ei täyttä toimintavalmiutta)
- Toiminnan käynnistysvuonna 2015 kerättyä täyttä hallintomaksua hyvitetään sekä 2016 että todennäköisesti myös 2017
 - RVV ei kerää hallintomaksuja syksyllä 2016.

RVV:n toiminnan rahoituksen muutokset

- RVV osallistuu kriisinratkaisukollegioissa ryhmän suunnitelmien laadintaa Suomessa sijaitsevien ETA-sivukonttoreiden osalta
 - VM:ssä valmisteilla oleva hallintomaksulain muutos huomioi sen, että nykyllaissa ETA-sivukonttoreille ei ole säädetty lainkaan hallintomaksuvelvoitetta
- Kriisinratkaisusuunnittelutyö on perusteellista, yksityiskohtaista ja aikaa vievää kaikkien laitosten kohdalla
 - perusmaksun korotus 300 eurosta 1000 euroon
 - Suhteellisten maksuosuuksien uudelleenkalibrointi.
- SRB:n ja RVV:n käytännön työnjako SI-laitosten kriisinratkaisusuunnitelmien laadinnassa vielä epäselvä
- RVV:n vastuualueen työn uutuus ja it-investoinnit
 - ei vielä perusteita suuremmalle kokonaisarviolle
 - maksuja kerätään vahvistetun budjetin mukaisesti mukautuskerrointa hyödyntäen.

Tilannekatsaus kriisinratkaisusuunnitelmien laadintaan

RVV:n kriisinratkaisusuunnittelua kolmella toimintamallilla

SI-pankit, ylin emo Suomessa

- EKP:n suorassa valvonnassa olevat (SI-) luottolaitokset, joilla ylin emoyritys Suomessa
- SRB:lla vastuu suunnitelman laadinnasta ja suunnittelun yhteydessä tehtävistä päätöksistä.
- Valmistelu yhteistyössä RVV:n (ja muiden mahdollisten kansallisten viranomaisten) kanssa tehdään Internal Resolution Teamin (IRT) piirissä.

LSI-pankit ja sipa- yritykset

- Finanssivalvonnan suorassa valvonnassa olevat (LSI-) luottolaitokset ja sipa-yritykset
- RVV vastaa suunnitelmien laadinnasta ja suunnittelun yhteydessä tehtävistä päätöksistä.
- SRB:n ohjeistus – RVV toimittaa yhteenvedon suunnitelmasta ja päätöksistä SRB:lle (pl. sipa-yritykset).

SI-pankit, ylin emo ei SSM alu- eella

- Tytärluottolaitokset, joilla ylin emoyritys pankkiunionin ulkopuolella.
- Valmistelu ja päätökset tehdään kriisinratkaisukollegiossa yhteispäätösmenettelyllä. RVV toimii kollegion jäsenenä (LSI –pankit) tai tarkkailijana (SI-pankit). Tarvittaessa yhteisymmärrys EBA:n sovittelumenettelyssä.
- Merkittävien sivuliikkeiden osalta RVV on kollegion jäsen (ilman päätösvaltaa).

SRB:n suorassa toimivallassa olevien laitosten suunnittelun valmistelutilanne

- Pankit jaettu 2016 prioriteettijärjestyksessä kolmeen ryhmään

143 SRB banks (130 banking groups) of which: 127 SIs and 16 cross-border LSIs		
68 high priority banking groups <i>Complex, large, with foreign entities, or more vulnerable</i>	32 medium priority banking groups	30 low priority banking groups
Full Plans	Transitional Resolution Plans	No Resolution Plans



- 75 IRT:a perustettu, osalla vastuulla useampi pankkiryhmä
- Valmistelutyön ohella mm. workshopeja pankkien kanssa
- Suunnitelmien vahvistaminen (HP-ryhmät) ml. alustavan MREL-vaateen määrittely vuoden 2016 loppuun mennessä

SRB:n suunnittelumanuaali ohjaa myös LSI-laitosten suunnittelua

- Tavoitteena yhdenmukaisen viranomaiskäytännön varmistaminen SRM-alueella
- Manuaali hyväksytty SRB:ssa maaliskuussa 2016
- Osa manuaalista julkaistaan syyskuun aikana SRB:n kotisivuilla
- Manuaalia noudatetaan myös LSI-laitosten suunnittelussa suhteellisuusperiaate huomioon ottaen

Manuaalin pääkohdat

- 1 Management Summary
- 2 Strategic Business Analysis
- 3 Preferred Resolution Strategy
- 4 Financial and Operational Continuity
- 5 Information and Communication Plan
- 6 Conclusion of the Resolvability Assessment
- 7 Opinion of the Institution

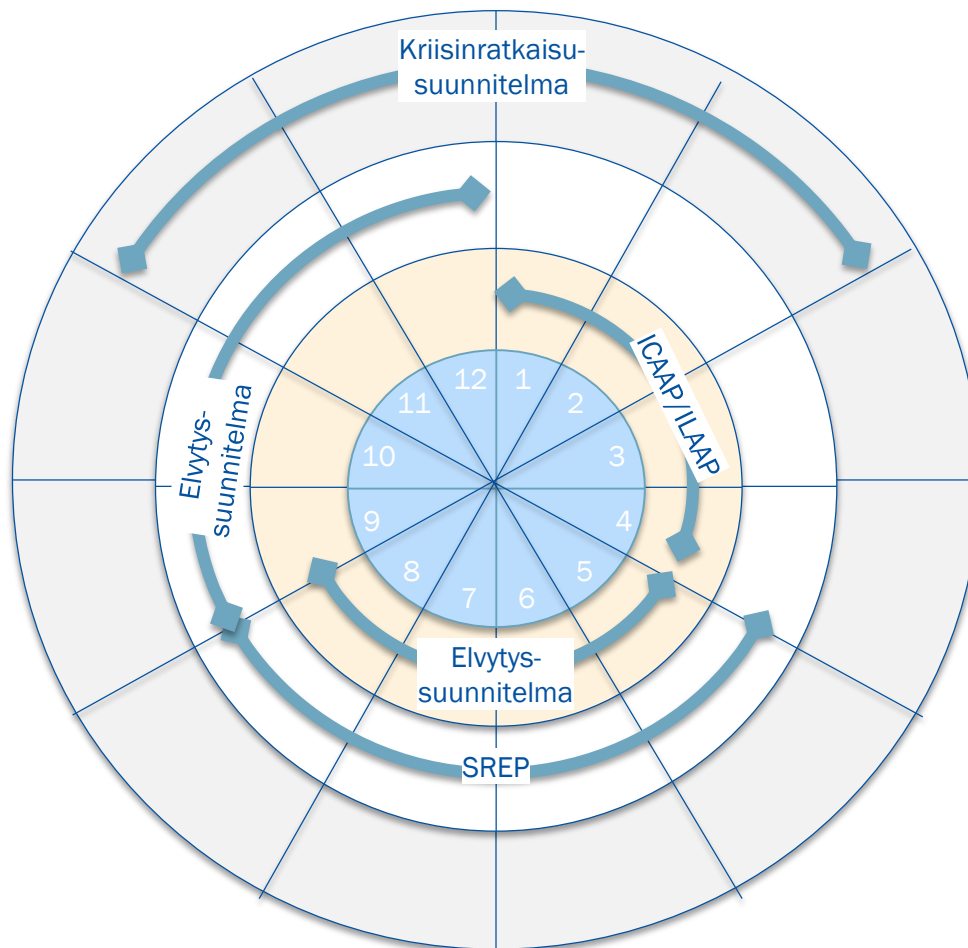
RVV:n toimivallassa olevien laitosten suunnitelmien aikataulu

LSI –
laitokset
ja sipat



Kriisinratkaisusuunnitelmien päivittäminen

RVV:n pyrkimyksenä on yhteensovittaa mahdollisimman pitkälle suunnitelmien aikataulut muiden raporttien kanssa viimeistään 2018->

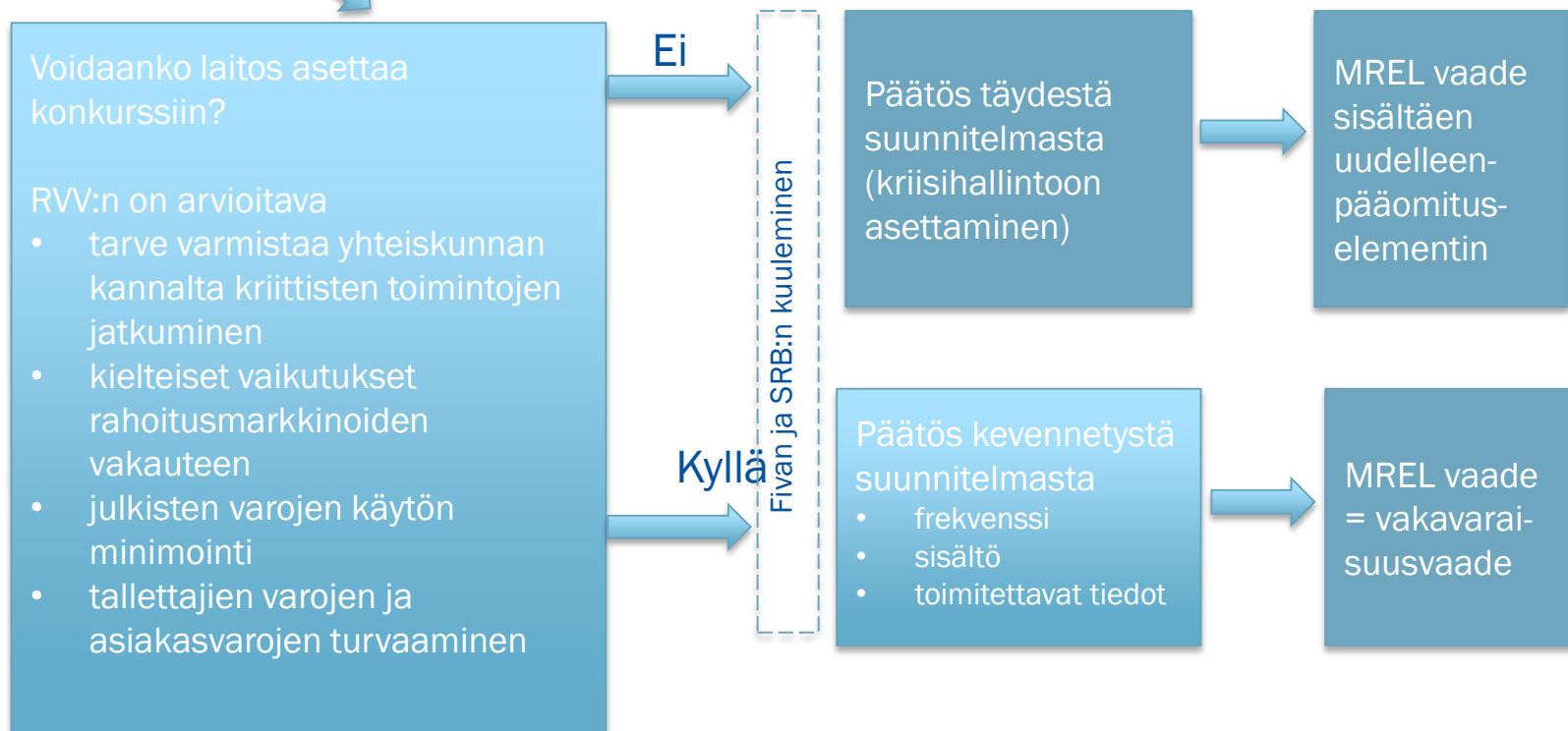


- Pankki
- FIVA
- RVV

RVV:n arvio konkurssimenettelyn soveltuvuudesta vaikuttaa laitoksen suunnitelman laajuuteen

Laitoksen arviointi eri indikaattorien perusteella (EBA GL 2015/16)

(SI- laitoksilla arvioinnin tekee SRB, oletuksena että kaikilla SI- laitoksilla täysi suunnitelma)



Havainnot kriisinratkaisukollegioista (emo SSM – alueen ulkopuolella)

- Kollegiot kokoontuvat pääasiassa pienemmässä ryhmässä (ydinkollegio) - kaikki kollegion jäsenet ja tarkkailijat kutsutaan yleiskollegion kokoukseen harvemmin (kerran vuodessa)
- Kotiviranomaisella päävastuu mutta yksittäisissä asioissa (muun muassa Suomen kriittiset funktiot ja tytäryhtiön MREL) RVV:lla valmisteluvastuu
- Kriisinratkaisusuunnitelmaa koskevat päätökset ml. MREL tehdään yhteispäätösmenettelyllä
- Vuonna 2016 ryhmällä todennäköisesti vain konsolidointitason MREL
- Ruotsi ja Tanska hyödyntävät osittain SRB:n tiedonkeruulomakkeistoja.

Suunnittelua koskeva tiedonkeruu

Yleisiä näkökohtia

- Tietoja pyydetään laitoksilta vain siltä osin kuin tietoa ei ole jo toimitettu tai saatavilla tarkoituksenmukaisessa muodossa muilta viranomaisilta.
- Tiedot pyydetään lähtökohtaisesti sekä solo- että konsolidointiryhmän tasolta.
- Laadullisen tiedon osuus suurempi kuin yleensä tiedonkeruissa.
- Tiedonkeruu ensisijaisesti kriisisinratkaisusuunnitelman valmistelun rytmityksen mukaisesti.
- Velkarakenne -/ MREL-tiedonkeruu muuttuu lähitulevaisuudessa säännölliseksi viranomaisraportoinniksi (esim. Corepin osaksi) – tiedonkeruufrekvenssi todennäköisesti suunnitelman päivityksiä tiheämpi (esimerkiksi neljännesvuosittainen) jatkuvan valvonnan ja MREL-vaateen täyttämisen varmistamiseksi.

EBA ITS- tiedonkeruutaulukot

- [EBA/ITS/2015/06](#) - Komission täytäntöönpanoasetus vahvistettu 17.6.2016
- Liitetaulukot
 - (1) Organisational structure, as specified in Annex I;
 - (2) Governance and management, as specified in Annex II;
 - (3) Critical functions and core business lines, as specified in Annex III;
 - (4) Critical counterparties, as specified in Annex IV, Section 1: Assets, Section 2: Liabilities; and Section 3: Material hedges;
 - (5) Structure of liabilities, as specified in Annex V;
 - (6) Pledged collateral, as specified in Annex VI;
 - (7) Off-balance sheet, as specified in Annex VII;
 - (8) Payment, clearing and settlement systems, as specified in Annex VIII;
 - (9) Information systems, as specified in Annex IX, Section 1: General information and Section 2: Mapping;
 - (10) Interconnectedness, as specified in Annex X;
 - (11) Authorities, as specified in Annex XI;
 - (12) Legal impact of resolution, as specified in Annex XII.
- Soveltaminen 2016
 - SRB:n tiedonkeruu kaikilta SI-laitoksilta – osa taulukoista
 - RVV:n tiedonkeruu suunnittelun piirissä olevilta LSI-laitoksilta – osa taulukoista
- Soveltaminen 2017 ->
 - Säännöllinen (vuosittain) tiedonkeruu suunnittelun piirissä olevilta laitoksilta
 - Osa liitetaulukoista voidaan edelleen jättää pois SRB:n korvaavan yksityiskohtaisemman tiedonkeruun vuoksi.

SRB:n velkarakennetta koskeva tiedonkeruu (Liability Data Template)

- Taulukot ja Q & A löytyvät SRB:n kotisivuilta <https://srb.europa.eu/en/node/52>
- Tavoitteena laitoksen velkarakenteen yksityiskohtainen kartoittaminen
 - MREL-vaateen asettaminen
 - Bail-in -välineen tehokas toteuttaminen
- Soveltaminen 2016
 - SRB:n tiedonkeruu kaikilta SI-laitoksilta (tiedosta riippuen necessary/priority/best effort basis)
 - RVV:n tiedonkeruu suunnittelun piirissä olevilta LSI- laitoksilta (tiedosta riippuen necessary/priority/best effort basis)
- Soveltaminen 2017
 - Taulukot pysynevät pääosin samana mutta soveltamistasoja, kerättävien velkaerien tietoa ja joukkoa laajennettaneen.

Muu tiedonkeruu SRB:n manuaaliin pohjautuen

- Liiketoiminnot / kriittiset toiminnot ja niiden kohdentaminen juridisiin yksiköihin
- Sisäiset palvelut, ulkoiset palvelut ja IT-järjestelmät ja niiden mahdollinen luokittelu kriittiseksi
- Yhteydet keskeisiin laitoksen tarvitsemiin rahoitusmarkkinainfrastruktuurin(FMI) tarjoajiin ja yhteyksien kohdentuminen juridisiin yksiköihin.

SRB valmistelea muutoksia tiedonkeruuseen

- Täydentää / syventää jo käytössä olevaa tiedonkeruuta
- Pyrkimys formaaliin tietojen keräämistapaan
 - Tavoitteena vertailukelpoisuus / kansallisen viranomaisharkinnan minimointi
 - Voi aiheuttaa haasteita laitoksille kriisinratkaisusuunnitelmien tarvitseman datan tuottamiseen (esim. kriittisten toimintojen / liiketoimintojen jaottelussa)
- Ennen käyttöön ottoa yleensä testataan pilottipankkiryhmillä
- Jos otetaan käyttöön, korvaa vastaavankaltaisen muun tiedonkeruun

Muut tietopyynnöt

- RVV:n kevennetty MREL-tiedonkeruu muilta kuin parhaillaan suunnittelun piirissä olevilta laitoksilta (LSI-laitokset + sipat) käynnissä – määräaika 16.9.2016
 - Tavoitteena selvittää alustavasti laitosten nykyiset MREL-tasot
 - Datan pohjalta arvioidaan myös tarve yksityiskohtaisempaan tiedonkeruuseen (erityisesti sijoituspalveluyritykset)

Ajankohtaista MREL:n määrittämisestä

Ajankohtaista MREL:stä

- RVV:n LSI-MREL-linjausten konsultaatio
- Muiden viranomaisten linjaukset
- Aikataulu ja seuraavat vaiheet

RVV:n LSI-MREL- linjausten konsultaatio

Yleistä

- Linjaukset koskevat vain LSI-luottolaitoksia ja sipoja, mutta yhdenmukaisuutta SRB:n kanssa on tavoiteltu
- RVV tulee seuraamaan SRB:n, EBA:n ja komission tulevia linjauksia
- Osa MREL:n kannalta keskeisistä teemoista on jätetty konsultaation ulkopuolelle jatkoselvitystä vaativina asioina
- RVV ei julkista asettamiaan laitoskohtaisia MREL-vaateita, eikä myöskään edellytä laitokselta MREL-vaateen julkistamista
- MREL-päätökset kollegioissa perustuvat yhteispäätösmenettelylle. RVV pyrkii noudattamaan mahdollisuuksien mukaan myös kollegioissa MREL-linjauksiaan.

Soveltamisala

- Vaikka kriisinratkaisusuunnitelma olisi laadittu konsernin tai ryhmän tasolla, MREL vaade asetetaan sekä konsolidointi-, että laitostasolla.
- Kiinnitysluottopankit ovat vapautettuja vaateesta.
- Soveltamisessa sijoituspalveluyritykseen RVV pitää ratkaisevana toimiluvan sisältöä eikä tosiallisesti harjoitetun toiminnan laajuutta
- MREL-vaateen laitospohtaisen vapauttamisen ehdot eivät RVV:n näkemyksen mukaan tällä hetkellä täyty minkään RVV:n toimivallassa olevan laitoksen osalta. Jos laitos katsoo poikkeusedellytysten (CRR 7) täyttyvän, se voi tehdä siitä kirjallisen hakemuksen

Vaateen taso I

- RVV edellyttää, että laitoksen MREL-vaade vastaa lähtökohtaisesti aina määrää, joka on vähintään 8 prosenttia laitoksen taseen loppusummasta.
- Basel II:lta huomioidaan sekä tappion kattamisen, että uudelleenpääomituksen määrässä.
- Vähimmäisomavaraisuusastetta ei toistaiseksi huomioida.
- RVV ei näe tällä hetkellä yleisiä perusteita, jotka puoltaisivat tappion kattamismäärän asettamista komission delegoidussa MREL-asetuksessa määriteltyä perustasoa korkeammaksi.
- Laitoskohtainen vaatimus asetetaan lähtökohtaisesti samalla tavoin kuin konsolidointitasolla, mutta RVV voi ottaa huomioon alentavana tekijänä tappion kattamismäärää määrittäessään mahdollisesti sovellettavat poikkeukset (CR 10) vakavaraisuusvaatimuksista.

Vaateen taso II

- Konkurssimenettelyn piiriin kuuluvilla laitoksilla MREL-vaade koostuu yksinomaan tappion kattamiseen tarvittavasta määrästä.
- RVV pitää uudelleen pääomituksen määrää asetettaessa oletustasona minimivakavaraisuusvaatimuksen ja laitokseen sovellettavien lisöpääomapuskurien yhteenlaskettua määrää.
- RVV ei ota huomioon velkojen harkinnanvaraisen poissulkemisen vaikutusta MREL-tasoa määrittäessään.
- RVV ei ota huomioon talletussuojarahaston varojen käyttömahdollisuutta kriisinratkaisussa perusteena alentaa MREL-vaadetta.

MREL-kelpoiset instrumentit

- Määräaikaistalletuksista MREL-kelpoisiksi luetaan vain sellaiset talletukset, joissa talletusta ei voida irtisanoa kesken sopimuksen. Jos määräaikaistalletus voidaan irtisanoa, vaikka sen seurauksena on korkojen menetys ja mahdollisia lisäkuluja, talletusta ei pidetä määräaikaisena.
- Structured notes -tyyppisten instrumenttien käsittely on vielä auki. Tämänhetkisen tulkinnan mukaan niitä ei lueta MREL-kelpoisiin velkoihin, jollei laitos osoita että ne eivät sisällä johdannaissopimukseen liittyvää velkaa.

Voimaantulo ja valvonta

- RVV voi asettaa MREL-vaateen täyttämiseksi siirtymäajan. Siirtymäajat eivät välttämättä ole kaikille laitoksille samanmittaisia. Vaade voidaan myös asettaa täytettäväksi ensin konsolidointi/ryhmätasolla.
- Jos laitoksen MREL-vaade rikkoutuu, laitoksen on ilmoitettava siitä viipymättä RVV:lle ja valmistauduttava esittämään suunnitelman MREL-vaateen täyttämiseksi. RVV voi asettaa määräajan, jonka kuluessa laitoksen on MREL vaade täytettävä.
- Laitosten tulee varautua siihen, että velkarakennetta koskeva tiedonkeruu muuttuu säännölliseksi viranomaisraportoinniksi.

Jatkoselvitystä vaativat asiat

- Velkojen konkurssioikeudellisen etusijajärjestyksen vaikutus MREL-kelpoisiin eriin. Eräissä EU-maissa on tehty muutoksia kansalliseen lainsäädäntöön, joilla pankkien vakuudettomien seniorivelkojen konkurssioikeudellista etuoikeusjärjestystä muihin velkoihin nähden on muutettu.
- Laitosten keskinäisten MREL/TLAC kelpoisten velkojen käsittely.

Muiden viranomaisten linjaukset

EBA:n raportti komissiolle

- Työryhmän tavoitteena on BRRD:n 45(19) mukaisesti arvioida BRRD:n uudelleentarkastelutarvetta.
- RVV on osallistunut työryhmätyöskentelyyn.
- Väliraportissa esitetyt suositukset on jo huomioitu RVV:n MREL politiikassa.
- Väliraportista puuttuu muun muassa subordinaatio, maturiteetti, ryhmän sisäiset erät ja ristiinomatukset pankkien välillä.

Komission TLAC-implementointiryhmä

- VM on Suomen edustajana ryhmässä
- Ryhmä tulee todennäköisesti ehdottamaan muutoksia sekä BRRD:n, CRD:n että CRR:n osalta.
- EBA:n työryhmästä on jäseniä myös komission työryhmässä, koska työ on osittain päällekkäistä
- Merkittävimmät avoinna olevat linjauskysymykset
 - Soveltaminen o-sifi -laitoksiin
 - Suhde 8 prosentin minimivaateeseen
 - Julkistamisvaateet.

SRB:n MREL-linjaukset

- SRB on kommunikoinut MREL-politiikastaan yleisellä tasolla valvottavatilaisuuksissa (industry dialogue).
- Pankkikohtaisissa tapaamisissa valvottavatilaisuuksissa annettua politiikkaa tarkennetaan.
- Keskeisiltä osin vastaa RVV:n MREL-linjauksia. Kuitenkin muutamia avoimia kysymyksiä mm. siirtymäajan suhteen.
- SRB kehittää MREL-metodologiaansa myös LDT-tiedonkeruun avulla.

Implementointi muualla

- Ruotsilla kevään aikana konsultaatio MREL-politiikastaan. Eroina RVV:n politiikkaan mm.
 - Basel I lattiaa ei huomioida tappion kattamismäärässä
 - Uudelleenpääomittamismäärä täytettävä vain velkainstrumenteilla
 - Tappion kattamismäärässä ei huomioida osaa puskureista
- UK:lla konsultaatio päättynyt ja lopullista versiota odotetaan.

Aikataulu ja seuraavat vaiheet

Aikataulu (alustava)

- EBA:n väliraportin konsultaatio 30.08.2016
- MREL-konsultaatio vastaukset 09.09.2016
- MREL-raportit RVV:lle 16.09.2016
- EBA:n loppuraportti komissiolle 31.10.2016
- Ensimmäiset MREL-päätökset loppuvuodessta 2016
- Komission ehdotus muutostarpeista 31.12.2016.

Vuoden 2017 vakausmaksujen tiedonkeruu ja laskentaprosessi

Esityksen sisältö

- Mitä muutoksia vakaussmaksujen tiedonkeruussa
- Alustava aikataulu vuodelle 2017
- Riski-indikaattorit vuodelle 2017
- Vakausmaksuista ja tavoitetasosta

Vakausmaksujen tiedonkeruu (1/3)

- SRB on uudistamassa tiedonkeruuprosessia vuodelle 2017
 - Vakausmaksujen IT-järjestelmä uusittu kesän aikana.
 - Lisäksi SRB ottaa käyttöön tiedonkeruuportaalin, jonne kansalliset kriisinratkaisuviranomaiset välittävät laitosten raportit.
- Kansalliset kriisinratkaisuviranomaiset testaavat järjestelmää syyskuun aikana.

Vakausmaksujen tiedonkeruu (2/3)

- Laitokset voivat jatkossa raportoida vakausmaksutiedot käyttäen Excel-lomaketta tai suoraan XBRL-muodossa
 - Excel-lomakkeeseen on tulossa muutamia pieniä muutoksia.
 - Korvattavista talletuksista tullaan keräämään tiedot neljännesvuositasolla, ja niistä lasketaan keskiarvo.
- SRB on julkaisemassa XBRL-taksonomian lokakuussa.

Vakausmaksujen tiedonkeruu (3/3)

- RVV muuntaa Excel-lomakkeella raportoivien laitosten tiedot XBRL-muotoon SRB:n tiedonkeruuportaalisissa
 - Mahdolliset yksinkertaiset virheet havaitaan vasta tässä vaiheessa ja samalla RVV saa validointiraportin tiedoista, joiden perusteella RVV on mahdollisesti yhteydessä laitoksiin.
- Sijoituspalveluyritysten osalta RVV käyttää vakausmaksujen laskentaan Finanssivalvonnasta saatavia tietoja.

Alustava aikataulu 2017

- RVV lähettää laitoksille joulukuussa 2016
 - Esitäytetyt lomakkeet tarkistettavaksi/täydennettäväksi
 - Lisäohjeita ja kirjallisen tietopyynnön.
- Laitosten palautettava tiedot RVV:lle tammikuun lopussa
 - Hyvissä ajoin toimitetuille tiedoille ehditään tekemään yhdenmukaisuustarkistukset ja validoinnit → Näin ollen mahdolliset korjaukset eivät siirry vuodelle 2018.
- Huhti-/toukokuun vaihteessa tiedotetaan maksujen suuruudet ja lähetetään laskut.
- Maksujen eräpäivä toukokuun lopussa.

Riski-indikaattorit

- SRB:n on päättänyt, että vuoden 2017 vakausmaksujen laskennassa käytetään samoja riski-indikaattoreita ja harkinnanvaraisia riski-indikaattoreita kuin vuonna 2016.
- Vuonna 2018 riski-indikaattoreiden määrä tulee todennäköisesti lisääntymään (LCR).

Riski-indikaattorit vuonna 2017

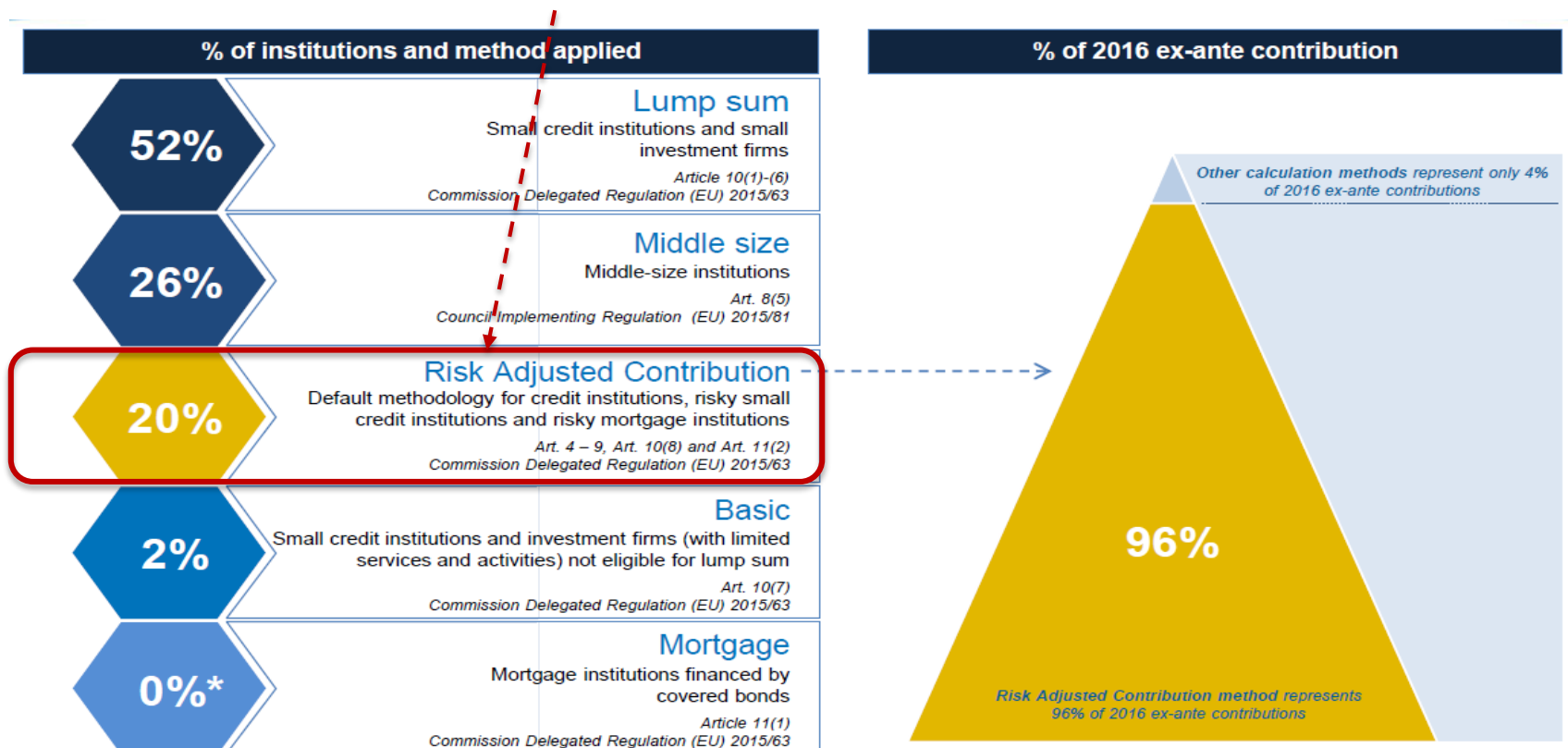
Riski-indikaattori	Käytössä v. 2017
Omat varat ja hyväksyttävät velat, jotka laitoksella on omien varojen ja hyväksyttävien velkojen vähimmäisvaatimuksen (MREL) lisäksi	EI
Vähimmäisomavaraisuusaste	KYLLÄ
Ydinpääoman (CET1) osuus	KYLLÄ
TRE/Varojen kokonaismäärä	KYLLÄ
Pysyvän varainhankinnan vaatimus (NFSR)	EI
Maksuvalmiusvaatimus (LCR)	EI
Pankkien välisten lainojen ja talletusten osuus EU:ssa	EI

Harkinnanvaraiset riski-indikaattorit

Markkinariskin määrä kaupankäyntitoimintoihin liittyen	% TRE	% CET1 pääomasta	% taseesta
Taseen ulkopuoliset erät	% TRE	% CET1 pääomasta	% taseesta
Johdannaisten määrä - Keskusvastapuolen kautta selvitettyt johdannaiset	% TRE	% CET1 pääomasta	% taseesta
Jäsenyys IPS-ryhmässä			
Julkisen tuen määrä viime vuosina			

Vakausmaksujen jakautuminen luottolaitosten välillä

Maksuvelvollisia laitoksia vuonna 2016 on 3762 kappaletta. Riskiperusteisen maksun piirissä noin viidesosa pankeista, jotka maksavat 96 prosenttia koko vakausmaksupotista



Lähde: http://srb.europa.eu/sites/srbsite/files/press_presentation_july_2016_final.pdf

Vakausmaksuista ja tavoitetasosta

- SRF-tavoitetaso (1% pankkiunionialueen pankkien korvattavista talletuksista) saavutetaan vuoteen 2024 mennessä.
- Tähän mennessä SRF:ään on kerätty 10,7 miljardia.
- Vuonna 2016 suomalaisten luottolaitosten vakausmaksut nousivat (76,3 → 111,6 miljoonaan euroon), syitä nousuun:
 - SRM-asetuksen mukaan tavoitetaso saavutettava kahdeksassa vuodessa (vs. BRRD-direktiivi kymmenessä vuodessa) → +25%.
 - SRB päätti korottaa maksujen 1% tavoitetasoa korvattavista talletuksista 0,05 %:lla → +5%.
 - Kansallista tavoitetaso painotettiin 60% ja euroalueen yhteistä tavoitetasoa 40% → +22%.
 - Toisaalta vuoden 2015 vakausmaksut hyvitetään takaisin kahdeksan vuoden aikana → - 9%.
- Vuonna 2017 vakausmaksujen kansallisen tavoitetason painotus on 40% ja euroalueen yhteisen tavoitetason painotus 60% → johtaa edelleen vakausmaksujen nousuun vuonna 2017.

Tilannekatsaus talletussuojan maksatusjärjestelmähankkeeseen

Talletussuojan maksatusjärjestelmähanke 1/2

LIIKETOIMINNALLINEN TARVE:

1. Talletussuojadirektiivin ja rahoitusvakausviranomaisesta annetun lain uudet velvoitteet koskien:
 - Korvauskelpoisiin ja korvattaviin talletuksiin liittyvien tietojen toimittamista RVV:lle
 - Talletussuojakorvausten nopeaa maksatusta
 - Talletussuojajärjestelmien kuormituskokeita
2. Olemassa olevilla ratkaisulla ei pystytä täyttämään uusia velvoitteita
 - Ei konekielistä tiedonkeruuta eikä tarvittavaa tietojärjestelmäkokonaisuutta

Talletussuojan maksatusjärjestelmähanke 2/2

TAVOITTEET:

- luoda *prosessit* ja rakentaa tarvittavat *järjestelmät*:
 - Korvauskelpoisia ja korvattavia talletuksia koskevaan **tiedonkeruuseen**
 - Talletussuojakorvausten nopeaan **maksatukseen** kriisitilanteissa

ALUSTAVA AIKATAULU:

- 1.3.2016 – 31.12.2017
 - Release1: touko-kesäkuu 2017 (*tiedonkeruu, TALSU-järjestelmä*)
 - Release2: loka-marraskuu 2017 (*maksatus, päätökset*)

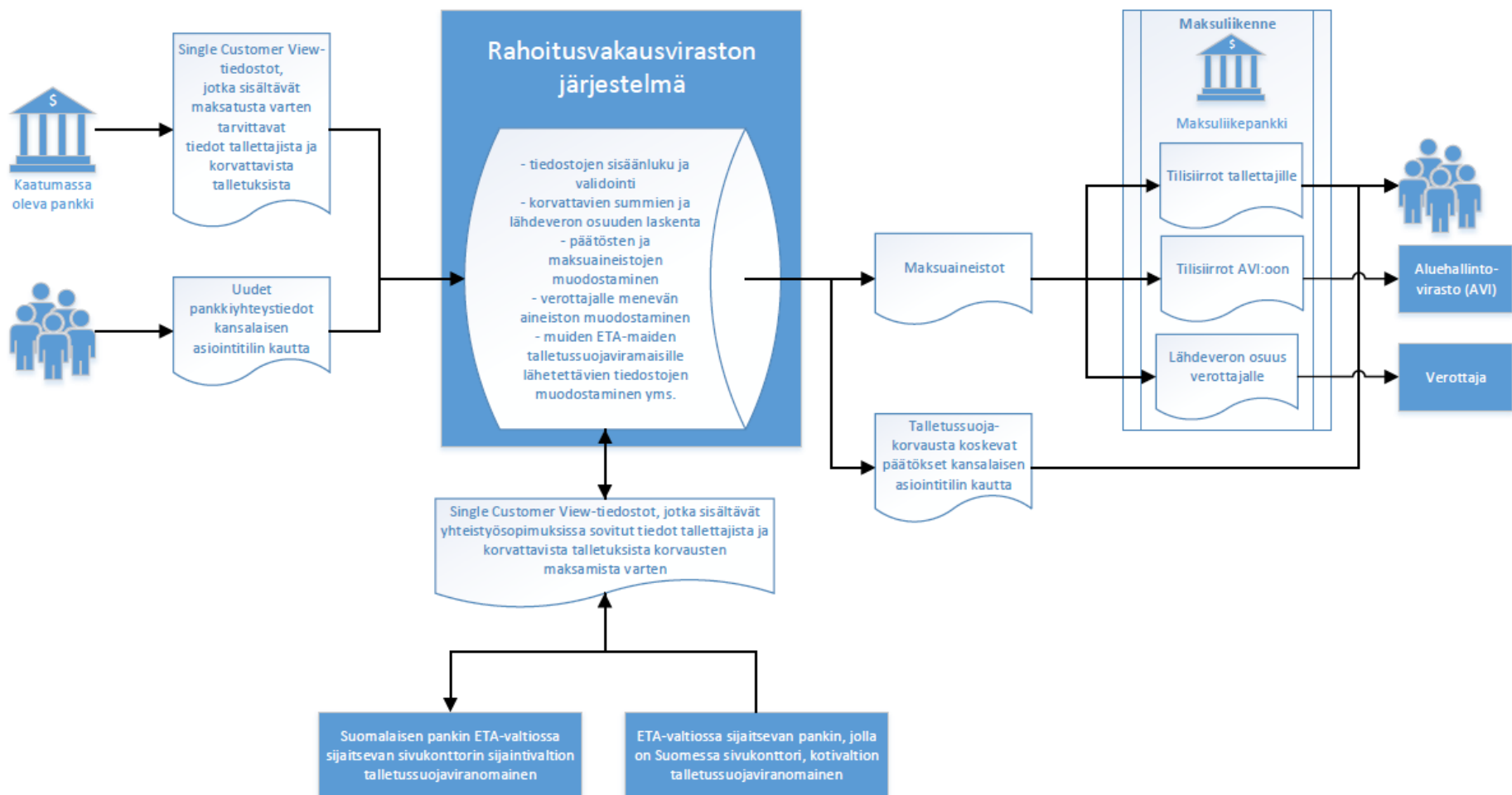
Hankkeen tilannekatsaus 1/2

- **Mitä on jo tehty:**
 - Muiden maiden järjestelmiin ja tiedonkeruusiin tutustuttu ja yhteistyömahdollisuudet kartoitettu
 - Tiedonkeruu- ja maksatusprosessi kuvattu
 - Tiedonkeruun määrittelytyö aloitettu yhteistyössä toimialan kanssa (*TALSU-yhteistyöryhmän 3. kokous 16.9.*)
 - Järjestelmän tietoturva-vaatimusten selvitystyö käynnissä
 - Järjestelmän infrastruktuuriin ja integraatioihin liittyvä selvitystyö käynnissä
 - Järjestelmän vaatimusten dokumentointi aloitettu.

Hankkeen tilannekatsaus 2/2

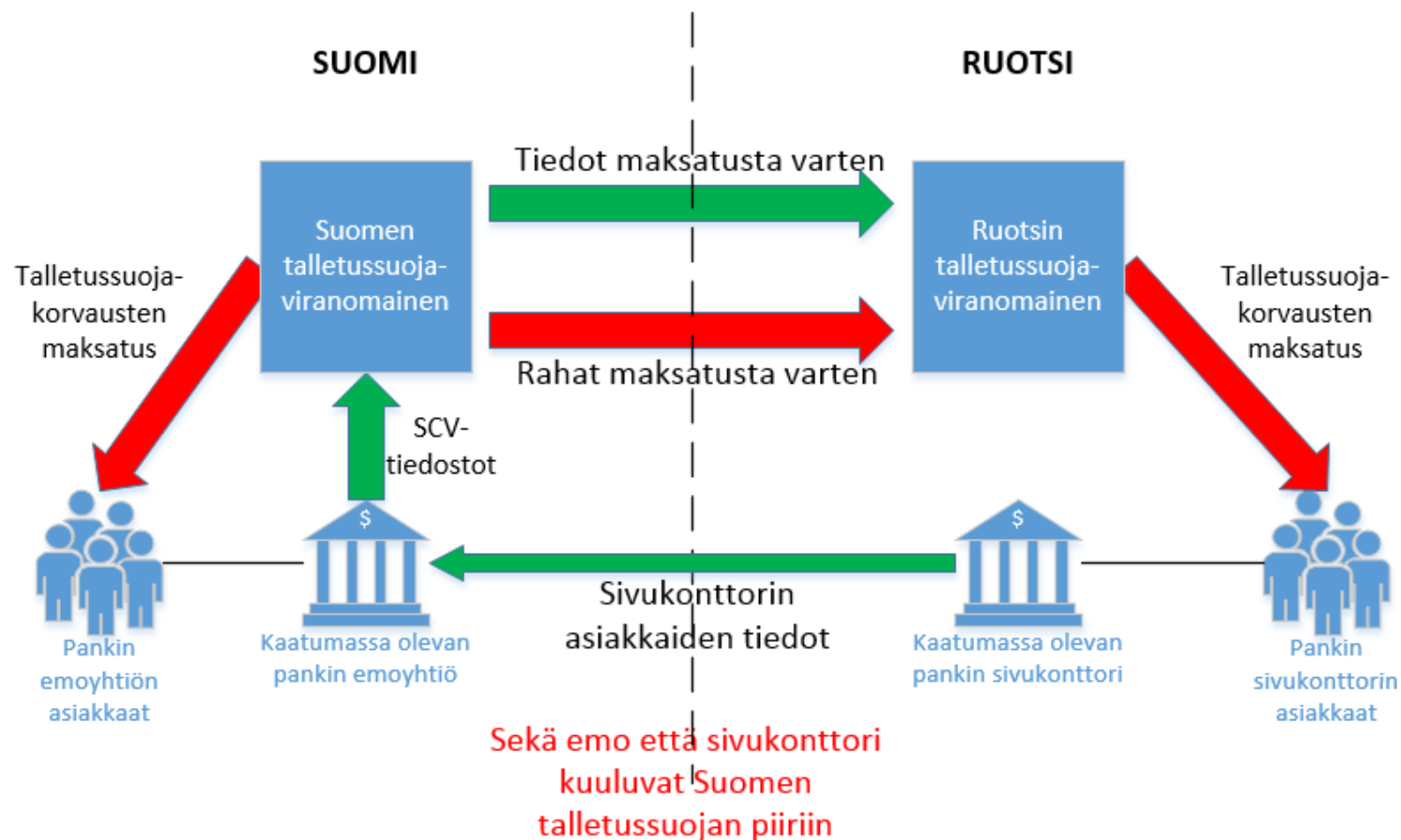
- **Mitä seuraavaksi, vuosi 2016:**
 - Vaatimusmäärittelyn ja kilpailutusmateriaalin viimeistely
 - Tiedonkeruun kuvauksen viimeistely TALSU-yhteistyöryhmässä
 - valmis joulukuussa 2016
 - Järjestelmäkokonaisuuden kilpailutus
 - RVV:n maksuliikepankkien kilpailutus.
- **Mitä seuraavaksi, vuosi 2017:**
 - Järjestelmäkokonaisuuden toteutus
 - Ensimmäiset kuormituskokeet touko-kesäkuussa 2017
 - Single Customer View (SCV) -tiedostojen muodostaminen ja toimittaminen RVV:lle.

ALUSTAVA KUVAUS Rahoitusvakausviraston talletussuojakorvausten maksatusjärjestelmäkokonaisuudesta



Rahoitusvakausvirasto 24.8.2016

ETA-valtioiden talletussuojaviranomaisten välinen työnjako



KIITOS!



**RAHOITUSVAKAUSVIRASTO
VERKET FÖR FINANSIELL STABILITET
FINANCIAL STABILITY AUTHORITY**

www.rvv.fi

www.talletussuoja.fi

www.financialstability.fi