



**RAHOITUSVAKAUSVIRASTO
VERKET FÖR FINANSIELL STABILITET
FINANCIAL STABILITY AUTHORITY**

Tiedotustilaisuus

27.11.2017

AGENDA

klo 12.30 – 13.00	Katsaus viraston toimintaan ja vuoden 2018 painopisteet Tuija Taos
klo 13.00 – 13.15	Vuoden 2018 vakausmaksuprosessi Riku Thilman
klo 13.15 – 14.30	Tilannekatsaus kriisintarkaisusuunnitelmien laadintaan ja vuoden 2018 tiedonkeruut Reima Letto Lausunnolla oleva EBA:n Resolution Reporting ITS Riku Thilman SRB:n/RVV:n MREL linjaukset Pekka Kainulainen
klo 14.30 – 14.45	Kahvitauko
klo 14.45 – 15.30	Ajankohtaista talletussuojasta <ul style="list-style-type: none">• Talletussuojan maksatusjärjestelmähankkeen tilanne• Talletussuojajärjestelmän kuormitustestaus ja kevään SCV-tiedonkeruun testikierros• Riskiperusteisiin talletussuojamaksuihin siirtyminen 2018 Anna Kanninen ja Riku Thilman
klo 15.30 -15.45	Tilannekatsaus vireillä olevaan kriisintarkaisua koskevan EU- sääntelyn tarkistukseen Reima Letto
klo 15.45 - 16.00	Q & A

An aerial photograph of a city, likely Helsinki, taken during the golden hour of sunset. The sky is a mix of soft orange and pale blue. The city's buildings are densely packed, with many featuring red-tiled roofs. In the background, a large body of water is visible, with several cranes and industrial structures along the waterfront. A semi-transparent blue rectangular box is overlaid on the center of the image, containing white text. The text is in a bold, sans-serif font and is split across two lines. The overall mood is calm and professional.

Katsaus viraston toimintaan 2017 ja vuoden 2018 painopisteet

Yhteenveto vuoden 2017 toiminnasta

- Toiminta osana yhteistä kriisinratkaisumekanismia on vakiintunut ja rooli aktiivinen priorisoiduissa SRB:n valmisteluelimissä.
- Asema SRB:n resoluutiotiimissä ja pohjoismaisissa kriisinratkaisukollegioissa vahvistunut.
- Ensimmäinen kattava velkarakennetiedonkeruu vietiin onnistuneesti läpi kesällä.
- Ensimmäiset kriisinratkaisusuunnitelmat ja niiden yhteydessä annetut MREL-päätökset on kommunikoitu suomalaisille LSI- laitoksille.
- Talletussuojajärjestelmän toimintakykyä parantavan maksujärjestelmähankkeen kilpailutus toteutettiin ja heinäkuussa alkanut toteutusprojekti on edennyt suunnitellusti.
- VM:ää on tuettu aktiivisesti kotimaisen ja EU-lainsäädännön muutoshankkeissa myös tekemällä useita eri lainsäädäntöaloitteita.

RVV:n strategiakartta 2017 - 2020

VISIO 2020

Asiantuntemus vahvaa eurooppalaista tasoa ja toiminta lisää rahoitusmarkkinoiden vakautta ja kriisinhoitovalmiutta.

MISSIO

Rahoitusvakausvirasto suojelee tallettajia ja veronmaksajia pankkikriisien vaikutuksilta ja kustannuksilta. Ennaltaehkäisemme rahoituskriisejä ja edistämme sijoittajan vastuuta osana eurooppalaista yhteistyöverkostoa. Vastamme talletussuojasta Suomessa.

Yhteiskunnallinen vaikuttavuus

Pankkikriisien kustannusten minimointi

Pankkikriisien ennaltaehkäisy ja kriisinratkaisumekanismien yleisen tunnettuuden ja uskottavuuden lisääminen

Uskottava talletussuoja

Tavoitteet 2020

RVV:n korkea kyvykkyys/valmius toimia kriisitilanteissa minkä tahansa pankin kanssa

Toimijoiden oma varautuminen kriisitilanteisiin on parantunut

RVV:n korkea toimintakyky talletussuojan laukaisevissa tilanteissa

Pankeilla vahvempi tappionkantokyky

EU ja kansallinen lainsäädäntö tukee RVV:n perustehtävässä onnistumista

Uskottava rahoitus

Sijoittajavastuun läpinäkyvyys ja sen toteutumisen korkea todennäköisyys

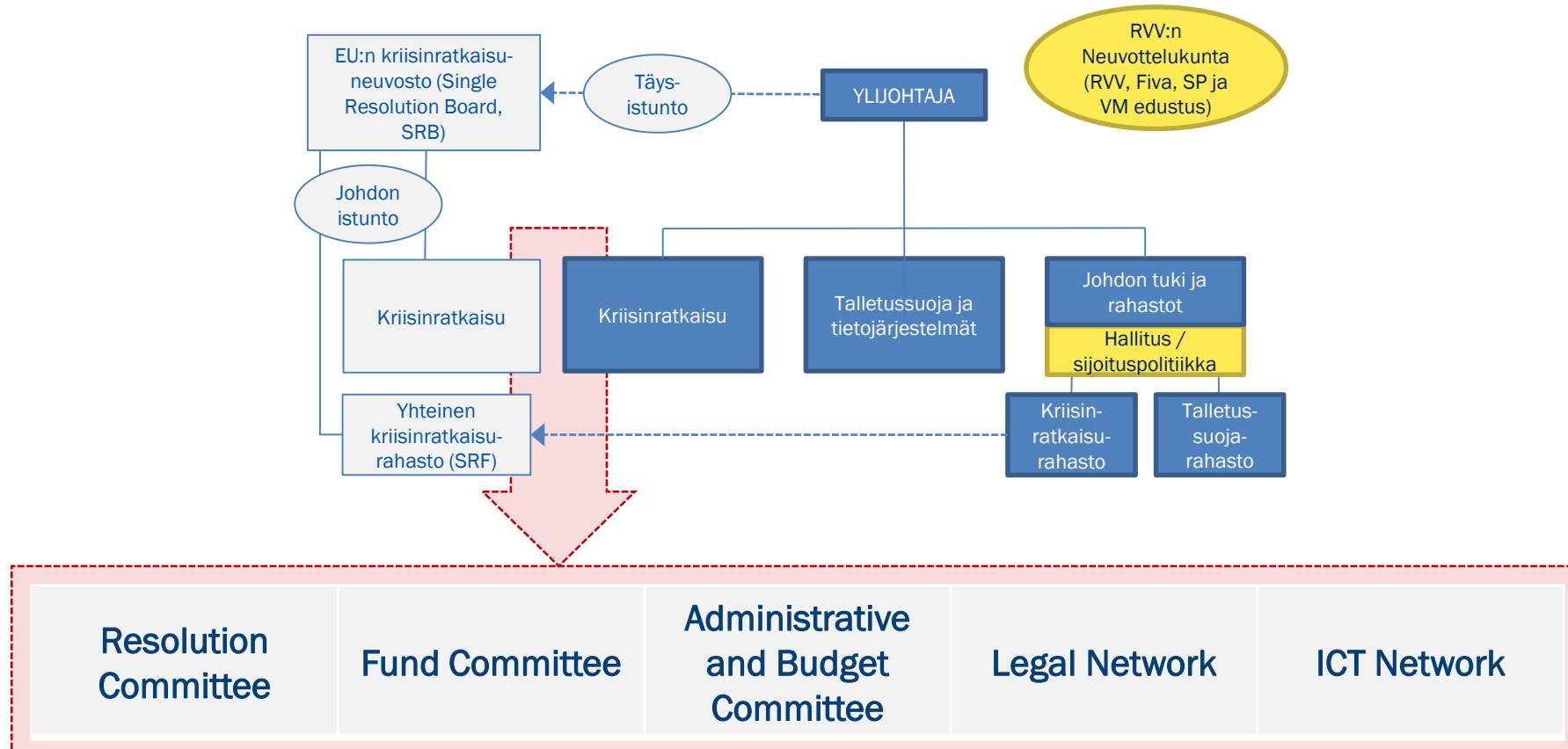
Viranomaiskentän roolit ja yhteistyötavat ovat ajanmukaiset, selvät ja toimivat

Yleisön luottamus talletussuojaan

Keskeisimmät tulostavoitteet 2018

- Painotetaan toimintaa, joka vahvistaa viraston kyvykkyyttä toimia kriisitilanteessa minkä tahansa pankin kanssa.
 - ensimmäisten kriisinvastaus suunnitelmien ja MREL-päätösten valmistuminen kaikille laitoksille
 - suunnittelutyön ja kriisinhoidon laadun parantaminen ja osaamisen syventäminen osana SRB:n toimintaa erilaisissa substanssikysymyksissä. SRB:ssä erittäin kunnianhimoinen työsuunnitelma 2018.
 - viraston kriisinhoidon valmiuden arviointi ja edelleen kehittäminen vuoden aikana toteutettavien kriisisimulaatiohankkeiden avulla sekä viimeistelemällä sisäinen kriisinhoidon käsikirja
 - tietotekniset ratkaisut tiedonkeruissa ja raportoinnissa ja analyysissa
- Lisäksi painotetaan talletussuojaan liittyvää viraston operatiivista toimintakykyä, joka paranee merkittävästi kun talletussuojan maksatusjärjestelmän hanke on loppuvuoteen mennessä toteutettu, testattu ja otettu käyttöön. Vuonna 2018 käynnistetään kuormitustestausten sarja.
- Toiminnassa läpileikkaavana erityisenä teemana tulee näkymään Nordeaan liittyvien asioiden haltuunotto, mikäli sen kotipaikan siirtoa koskeva hanke etenee suunnitellusti.

Linjauksia SRB:n päätettäväksi valmistellaan komiteoissa ja verkostoissa



RVV päätavoitteet SRB:n komitea- ja verkostotyöskentelyssä

- Resolution Committee
 - Suunnittelutyö ja kriisien hoitoon varautuminen on yhdenmukaista ja tehokasta koko euroalueella.
 - Laaditut linjaukset pohjautuu annetun lainsäädäntökehikon lisäksi mahdollisimman paljon analyttiseen taustatyöhön.
 - Työn jalkauttamisen helpottamiseksi linjauspaperit ja työkalut ovat mahdollisimman selkeitä ja helppokäyttöisiä.
 - Tehty työ nähdään arvokkaana myös pankkiunionin ulkopuolella helpottaen työtä kriisintarkkailukollegiossa.
- Fund Committee
 - Vakausmaksuprosessin läpinäkyvyys ja helppous kaikille osapuolille.
 - Rahaston käyttöön liittyvissä keskusteluissa painotetaan, että sijoittajanvastuu toteuttaminen on ensisijainen väline. Rahaston käyttö likviditeetinlähteenä suhtaudutaan varauksellisesti.
 - Rahaston sijoituspolitiikka ja sen toteutus on linjassa SRM:n yleisten tavoitteiden kanssa.
- Administrative and Budget Committee
 - Resurssien optimaalinen käyttö (tehokas toiminta ja sen mittaaminen) ja henkilöstön tyytyväisyys.
 - Läpinäkyvän päätöksenteon edistäminen.
- Legal Network
 - Kansallisen lainsäädännön tuntemuksen vahvistaminen pankkiunionissa, yhteistyö SRB:n ja NRA:iden kesken
 - Työ luo pohjan tuleville sääntelyhankkeille missä edelleen tavoitellaan harmonisaatiota.
- ICT Network
 - Euroalueen yhteiset, keskitetyt ICT-ratkaisut tukevat tehokasta työskentelyä ja vähentävät kansallisten erillisten ratkaisujen tarvetta
 - Tiedonkeruuvaatimukset ja –tavat harmonisoidaan EBA:n ratkaisujen kanssa synergiaetujen saavuttamiseksi
 - ICT-asioiden hoitaminen priorisoidaan SRB:ssa

SRB:n resoluutiokomitean prioriteetit vuonna 2018

Olemissa olevien politiikkalinjausten syventäminen

MREL

RVV

Pääsy rahoitusmarkkina-
infrastruktuuriin

RVV

Kriittiset toiminnot

RVV

Toiminnallinen jatkuvuus

Politiikkalinjausten loppuunsaattaminen

Arvio yleisestä edusta

RVV

Bail-in kriisinratkaisuväline

RVV

Väliaikainen laitos
kriisinratkaisuväline

Liiketoiminnan myynti
kriisinratkaisuväline

Omaisuudenhoitoyhtiö
kriisinratkaisuväline

Arvonmääritys

Rahoitus kriisinratkaisun
yhteydessä

RVV

Kansalliset
kriisin-
ratkaisu-
manuaalit

RVV

Viraston talous ja hallintomaksut

- Vuoden 2017 arvioidut menot tulevat olemaan talousarvion mukaiset noin 2,45 miljoona euroa.
- Summa kerätään joulukuussa hallintomaksuina pl. vuonna 2015 kerätyistä maksuista käyttämättä jäänyt osuus 193 000 euroa.
- Viraston toimintamenot tulevat kasvamaan lähivuosina
 - Merkittävimpinä tekijöinä henkilöstöressitarpeet sekä IT-järjestelmähankinnat
 - Arvio vuoden 2018 budjetin koosta 3,8 miljoonaa euroa
- Pankkisektorin rakenteelliset muutokset kasvattavat taseperusteisesti laskettavien hallintomaksujen maksimimäärää.
- Nykyinen lainsäädäntö mahdollistaa kehusehdotuksen mukaisten kustannusten keräämisen toimialalta, mutta ensi vuodelle on odotettavissa maksujen korotus. Mikäli sektorin rakenteelliset muutokset toteutuvat suunnitellusti, vuoden 2019 maksujen osalta tullaan käyttämään nykyistä merkittävästi alhaisempaa maksukerrointa, eli maksut tulisivat laskemaan nyt maksuvelvollisten laitosten osalta.

SRB:n hallintomaksut vuodelle 2018

- SRB:n hallintomaksuja koskevan delegoidun asetuksen voimaantulo tammikuussa 2018 tulee merkittävästi vaikuttamaan maksujen määrittämiseen.
- Vuosina 2014/2015, 2016 ja 2017 maksut kerättiin vain SI-laitoksilta (n. 120 kpl)
 - Delegoidun asetuksen voimaantulon myötä vuonna 2018 tullaan jyvittämään uudelleen myös aiempien vuosien maksuosuudet kaikkien luottolaitosten kesken (n. 3 500 kpl)
 - Uudelleenlaskennan tuloksena SRB:n hallintomaksuja jo maksaneiden SI-laitosten ensi vuoden maksua tullaan alentamaan
 - LSI-laitoksilta tullaan keräämään myös kaikkien aiempien vuosien maksut
- Maksutekijöinä tullaan käyttämään kiinteän komponentin sekä taseen loppusumman ja kokonaisriskin määrän yhdistelmää vastaavasti kuin EKP:n valvontamaksuissa. SRB saa aineiston suoraan EKP:lta.
- Valtaosa maksurasitteesta jää SI-laitosten katettavaksi, 95 %
- SRB lähettää laskut maaliskuun aikana ja niiden eräpäivä on huhtikuussa

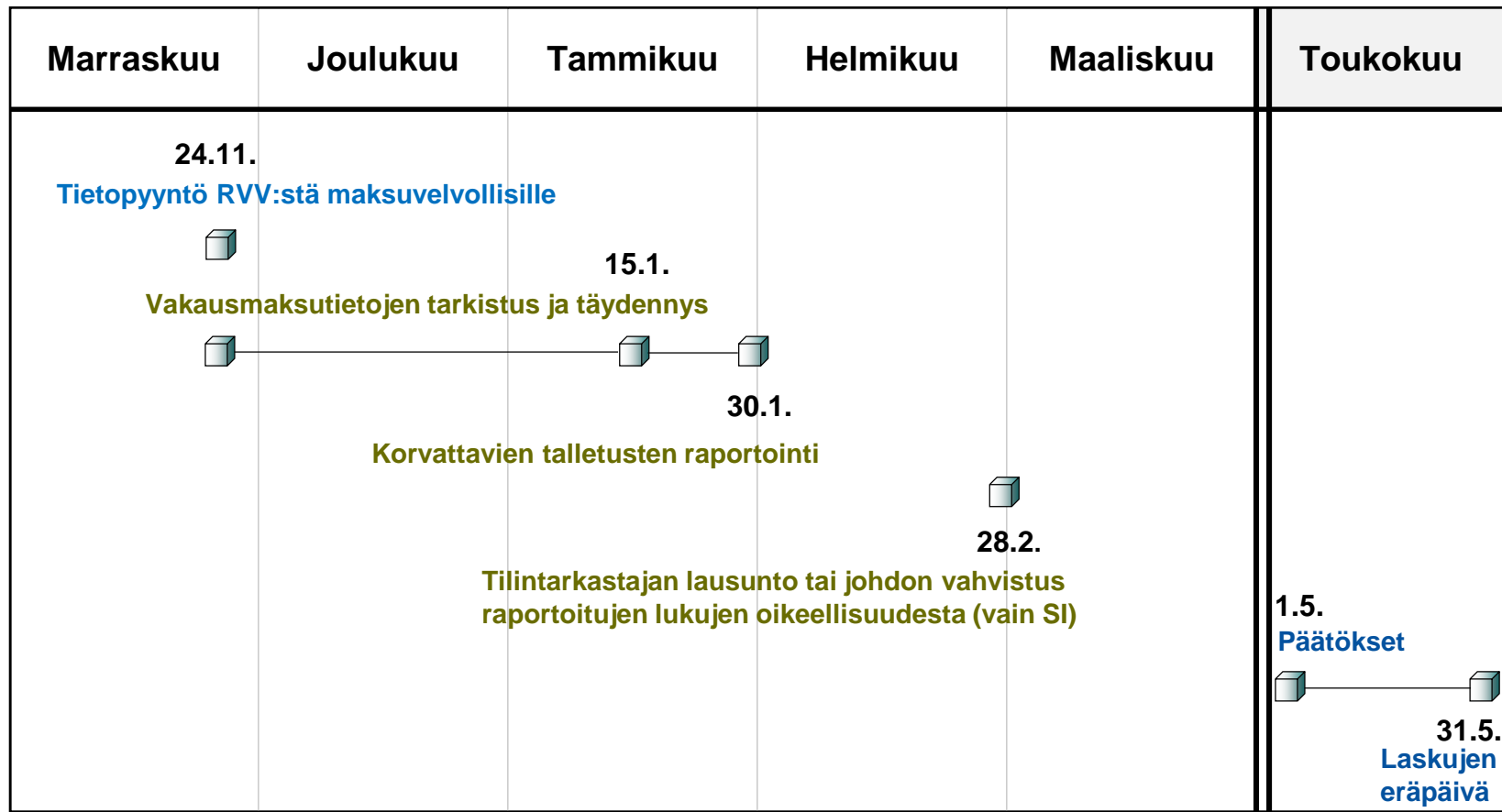
An aerial photograph of a city, likely Helsinki, taken during the golden hour of sunset. The sky is a mix of soft orange and pale blue. In the foreground and middle ground, there are numerous buildings with varied rooflines, some with red roofs. In the background, a large body of water is visible, with several cranes and industrial structures along the waterfront. A semi-transparent blue rectangular overlay is positioned in the center of the image, containing the title text. The text is in a bold, dark blue, sans-serif font. The overall mood is calm and professional.

Vuoden 2018 vakausmaksuprosessi

Yhteisen kriisinratkaisurahaston kerrytyksestä

- Tänä vuonna SRF:ään kerättiin yhteensä **6,6 miljardia euroa**, maksuvelvollisia laitoksia oli 3 512 kpl
- Rahaston koko on tällä hetkellä **17,4 miljardia euroa** ja vuoden 2023 tavoitetaso **noin 55 miljardia euroa**
- SRF:stä ja aiempien vuosien maksutekijöistä on kattavasti tietoa SRB:n verkkosivuilla
- Neuvoston täytäntöönpanoasetuksessa (EU) 2015/81 on säädetty siirtymävaiheen mukautuksista
 - Tänä vuonna maksun laskennassa painotettiin kansallista osaa (BRRD) 40 %:lla ja koko pankkiunion tasolla laskettavaa osaa (SRM) 60 %:lla
 - **Vuonna 2018 pankkiunionin tasolla määräytyy 66,67 % lopullisesta maksusta**
 - Painotus muuttuu vuosittain siten, että v. 2023 kansallista osuutta ei lasketa lainkaan

Vuoden 2018 vakausmaksujen aikataulu



Luottolaitosten vakausmaksut

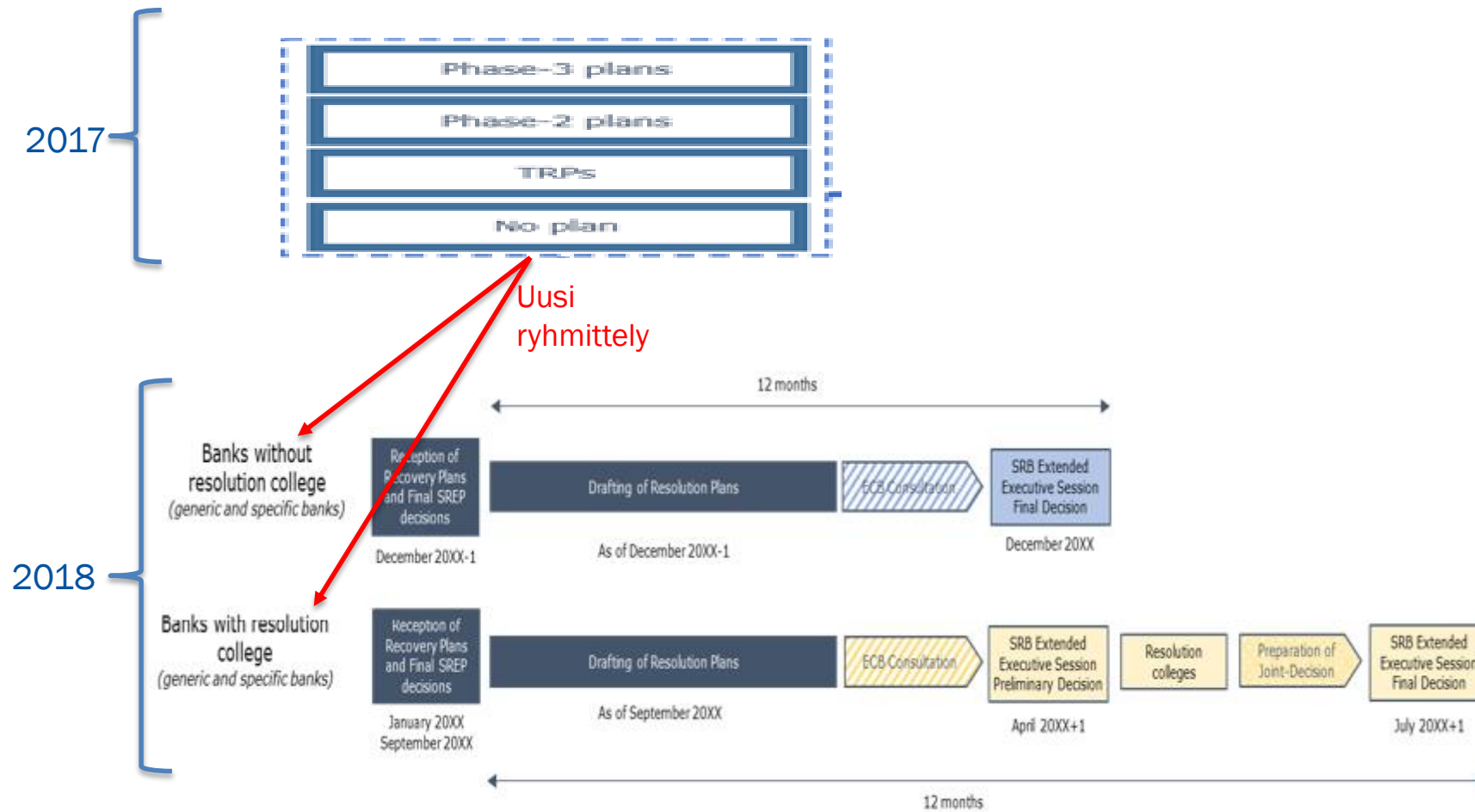
	Kriteerit	Maksu
Pienet laitokset (EU) 2016/63 art. 10	Tase - omat varat - korvattavat talletukset max. 300 milj. euroa Taseen loppusumma alle 1 mrd euroa	Kiinteä maksu, 1 000 - 50 000 euroa riippuen koosta.
Kiinnitysluottolaitokset (EU) 2016/63 art. 11	Katetuilla JVK:illa rahoitettu, ei vastaanota talletuksia (BRRD 45 artikla kohta 3)	$target \times \frac{B_n}{\sum_{p=1}^N B_p} \times \frac{1}{2}$
"Keskikokoiset laitokset" (EU) 2015/81 art. 8.5	1 mrd. euroa < Tase <= 3 mrd. euroa	<p>1) Kiinteä maksu 50 000 euroa 300 milj. euroon asti (tase - omat varat - korvattavat talletukset).</p> <p>2) Riskiperusteinen maksu 300 milj. euron ylittävältä osalta.</p>
Riskiperusteinen maksu (EU) 2016/63 art. 5-9	Tase > 3 mrd. euroa (tai ns. Small & Risky -laitos)	$target \times \frac{\frac{B_n}{\sum_{p=1}^N B_p}}{\sum_{p=1}^N \left(\frac{B_p}{\sum_{q=1}^N B_q} \cdot \tilde{R}_p \right)} \times \tilde{R}_n$ <p style="text-align: center;"><i>weighting factor for risk and size</i></p> <div style="text-align: right; border: 1px dashed red; padding: 2px; display: inline-block;">LCR</div>

**Tilannekatsaus
kriisinratkaisusuunnitelmien laadintaan ja
vuoden 2018 tiedonkeruut**

SRB:n suorassa toimivallassa olevat SI-laitokset

- 2017 suunnitelmat
 - ”Phase 3”- laitosten suunnitelmat ja sitovat MREL- päätökset vahvistetaan ja informoidaan laitoksille alkuvuodesta 2018
 - ”Phase 2” – laitosten suunnitelmat ja indikatiiviset MREL- tasot informoidaan pankeille alkuvuodesta
 - ”Transitional” suunnitelmat viimeistellään vuoden loppuun mennessä- ei muodollista vahvistamisprosessia SRB:ssa ja pankkeja informoidaan epävirallisesti alkuvuonna
- 2018 suunnitelmat
 - Pankkien ryhmittely suunnitelmien kehittyneisyyden perusteella (phase3 /phase2/transitional plan) muuttuu: uusi jaottelu 2018 kollegiopankkiryhmiin ja ei-kollegiopankkiryhmiin
 - Vaikuttaa suunnitelman käynnistämisaikatauluun (ei- kollegiot: tammikuu, kollegiot: syyskuu)
 - Suunnittelu ei enää kalenterivuosisuhteinen - pyritään parempaan yhdenmukaisuuteen EKP:n prosessien (elvytysuunnitelma, SREP- päätökset) kanssa
 - Ei anneta enää transitional – tyyppisiä suunnitelmia

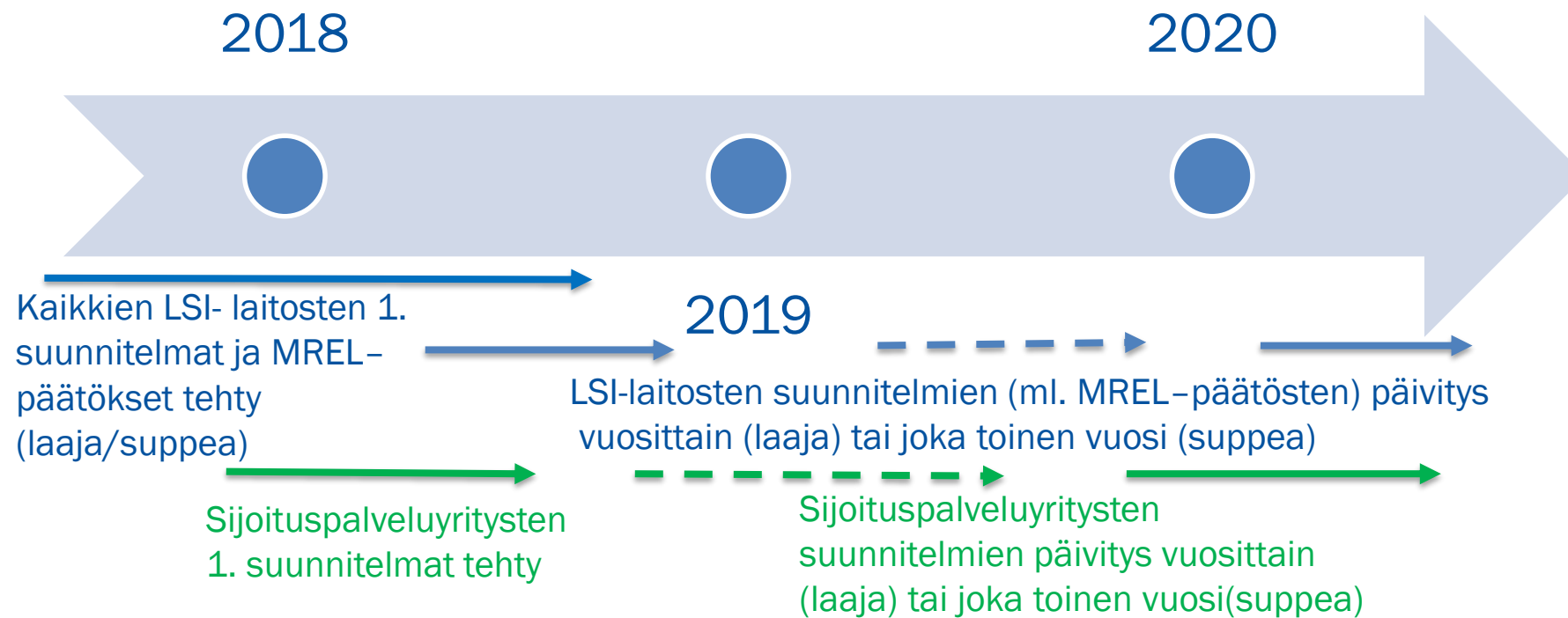
SRB:n muuttuva lähestymistapa SI-laitoksien suunnittelulle



RVV:n toimivallassa olevat LSI-luottolaitokset ja sijoituspalveluyritykset

- LSI-laitokset
 - Kaikkien osalta ensimmäiset suunnitelmat ja MREL-päätökset tehtynä Q2/2018 loppuun mennessä
 - Suunnitelmien toiset versiot ja MREL-päätösten tarkistus (SRB:n uusien linjausten valossa) tehdään vuoden 2018 aikana niillä pankeilla, joilla ensimmäinen täysi suunnitelma tehty tänä vuonna
 - Tavoitteena yhdenmukaisuuden lisääminen Fivan aikataulujen (erit. elvytysuunnitelmat ja SREP-päätökset) kanssa
- Sijoituspalveluyritykset
 - RVV:n suunnittelu käynnistetään laitoskohtaisilla kirjeillä joulukuun aikana
 - Päätökset suunnitelman laajuudesta (suppea/laaja) helmi-maaliskuussa 2018

LSI-laitosten ja sijoituspalveluyritysten kriisinratkaisusuunnittelu



Pohjoismaiset kriisinratkaisukollegiot

- Yhteispäätökset vuoden 2017 suunnitelmista ja MREL-vaateista allekirjoitetaan joulukuussa
- Suunnitelman yhteenveto ja päätökset (ml. MREL) toimitetaan pankkiryhmille ennen vuodenvaihdetta
- Pankkikohtaisten suunnitelmien 3. versioiden valmistelu ja tiedonkeruut käynnistyvät alkuvuodesta 2018 informoidaan ryhmiä ylimmän emoyrityksen kotivaltion viranomaisen toimesta

Suunnitelmien tiedonkeruut

Havaintoja vuoden 2017 tiedonkeruusta - velkarakennetaulukot (LDT)

- Joitakin taulukoiden läpikäynnissä tehtyjä havaintoja:
 - Summausvirheet
 - Esim. seniorivelkojen kokonaismäärä ja sen maturiteetin mukaan lajitellut alakohdat eivät täsmänneet
 - Carrying amount ja outstanding amount –kohtien erilainen laskentatapa esim. johdannaisilla
 - Täsmäyserot päävälilehden ja tarkentavien välilehtien välillä
 - Esim. T2 – eriin porrastuksen vuoksi lukematta jääneiden juniorivelkojen määrä
 - Korot ("accrued interest") jääneet huomioimatta päävälilehden outstanding-luvuissa
 - Määräaikaistalletuksia merkitty liikaa päävälilehdelle kohtaan "Deposits, not covered and not preferential > 1 year" – taulukkoon merkitään vain talletukset, joita tallettaja ei voi irtisanoa kesken sopimusajan
 - Velkainstrumentteihin sovellettavan maan laissa puutteita (merkitys kasvaa Brexitin myötä!)
- Huom! LDT- taulukoista voi toimittaa 15.12.2017 asti kysymyksiä SRB:lle LDT-QnA@srb.europa.eu. Vastauksia sisällytetään joulukuun lopulla julkaistavaan FAQ- dokumenttiin.

Havainnot 2017 tiedonkeruusta - laitosten arvio toimintojen kriittisyydestä

- Taulukossa listatut toiminnot on mahdollisimman tarkasti määritetty esimerkiksi Finrep ja Corep viittausten avulla.
- Mikäli joku laitoksen toiminto ei löydy listalta sen voi lisätä uudelle riville. Esimerkiksi varainhankinnalle katettujen joukkovelkainojen muodossa voi lisätä omalle riville.
- Miten indikaattoriarvot vaikuttavat vaikutus- ja korvattavuusarvioon vaihtelee osin sen takia, ettei kynnysarvoja tai painoja ole määritelty. Käytäntö muodostuu sitä myötä kun kriisinratkaisuviranomaisille tulee enemmän vertailukelpoista tietoa.
- Laitoksen argumentointi arviossaan on kriisinratkaisuviranomaisen arvion avuksi. Esim.
 - Erityisesti, jos “Legal barriers to entry” -kohdassa on MH/H, pitäisi tärkeimpiä niistä kommentoida “Optional: comments per sub-function”- kentässä. Tarkoituksena ei ole luoda suurta kynnystä MH/H merkinnoille. Pankkitoiminta on ylipäätään hyvin säädeltyä.
 - Samaan tapaan, jos ”Operational requirements” on MH/H, pitäisi tärkeimpiä niistä kommentoida niitä “Optional: comments per sub-function”- kentässä. Tällaisia esteitä voi olla esim. kalliit infrastruktuuri-investoinnit tai suuri RWA vaade.

Havainnot 2017 tiedonkeruusta - tiedot rahoitusmarkkinainfrastruktuurista

- Laitoksille ei kaikilta osin selvää mikä rahoitusmarkkinainfrastruktuuri (FMI) on
 - Jotkut laitokset ovat raportoineet korttitapahtumien selvitysjärjestelmiä kuten Visan maksujärjestelmän. Korttitapahtumien selvitysjärjestelmät eivät ole maksujärjestelmä eivätkä rahoitusmarkkina infrastruktuureja, eikä niitä tarvitse raportoida FMI taulukossa.
 - Samaan tapaan SWIFT ei ole rahoitusmarkkinainfrastruktuuri, vaan palveluntarjoaja ja se tulee listata kohdassa A70.
 - ESMA:n sivuilta löytyy tyhjentävä lista kauppatietorekistereistä ja keskusvastapuolista.
- Taulukkojen jatkokäsittelyn kannalta olisi suotavaa, että laitokset täyttävät kaikki solut.
 - Jos ei löydy muuta sopivaa, voi käyttää esim. NA tai muuta ohjeistuksesta löytyvää vastaavaa merkintää.

Tiedonkeruu vuonna 2018: yleisiä huomioita

- Vuosi 2018 on tiedonkeruun muutosten osalta maltillinen
 - EBA ITS on edelleen voimassa vanhalla formaatilla ja sitä sovelletaan soveltuvin osin
 - Sisällölliset muutokset SRB-taulukoihin edelliseen vuoteen verrattuna vähäisiä
- SI- laitosten osalta SRB informoi raportoinnin käynnistymisestä määräaikoineen tammikuussa
- LSI- luottolaitosten osalta RVV kerää tiedot SI-laitoksia vastaavilla EBA ja SRB-taulukoilla mutta määräajat rytmittyvät ao. laitoksen suunnitelman mukaan (pl. LDT-taulukot, jotka kerätään 30.4.2018 määräajalla) – RVV informoi näistä laitoskohtaisesti
- Sijoituspalveluyrityksillä tiedonkeruu pääosin EBA ITS-taulukoiden mukaisesti. Lisäksi velkarakenteen ja kriittisten toimintojen osalta kerätään yksinkertaistetummalla muodolla – RVV informoi näistä yhtiökohtaisesti tammikuussa
- Pohjoismaisten pankkien kollegioissa pyrkimys käyttää mahdollisimman pitkälle SRB- taulukoita – kotivaltion viranomaisen ohjeistaa emopankkia

Tiedonkeruu 2018 SI ja LSI-luottolaitoksilta

Taulukot	Muutokset verr. 2017	Määräaika	Muoto	Päivitetyt taulukot
Velkarakenne (LDT)	vähäisiä	<ul style="list-style-type: none"> Kaikki SI- ja LSI-laitokset 30.4.2018 (2017 lopun tilanteesta) 	excel	<ul style="list-style-type: none"> uudet taulukot ohjeineen julkaistu SRB:n kotisivuilla FAQ ja lopulliset täyttöohjeet 12/2017 sisältää myös datan tarkistustyökalun myös kansallinen etuoikeustaulukko hieman muuttunut
Kriittiset funktiot	vähäisiä	<ul style="list-style-type: none"> Kaikki SI-laitokset 30.4. 2018 LSI-laitokset suunnitelman päivityksen mukaan 	excel	<ul style="list-style-type: none"> julkaistaan tammikuussa SRB:n kotisivuilla
FMI- taulukot	vähäisiä	<ul style="list-style-type: none"> Kaikki SI-laitokset 30.4. 2018 LSI-laitokset suunnitelman päivityksen mukaan 	excel	<ul style="list-style-type: none"> julkaistaan tammikuussa SRB:n kotisivuilla
EBA- ITS- taulukot (pl. annex IV sections 1-3, annex V, VI, VII, VIII, XI, XII)	taulukoiden määrä jonkin verran vähenee	<ul style="list-style-type: none"> Kaikki SI-laitokset 28.2. 2018 LSI-laitokset suunnitelman päivityksen mukaan 	excel	<ul style="list-style-type: none"> julkaistu EBA:n kotisivuilla

An aerial photograph of a city, likely Copenhagen, taken during the golden hour of sunset. The sky is a mix of soft orange and pale blue. The city's architecture is visible, with numerous buildings and a prominent white tent-like structure in the middle ground. In the background, a harbor area with several large cranes is visible. A semi-transparent blue rectangular overlay is positioned in the center of the image, containing the title text in a bold, dark blue font. The bottom of the image features a decorative footer with a series of colored blocks in shades of blue and cyan.

EBA Resolution Reporting ITS

EBA:n päivitys: *ITS on the provision of information for the purpose of resolution plans 1(3)*

- BRRD:ssä on säädetty EBA:lle velvollisuus laatia tekniset täytäntöönpanostandardit (ITS) kriisinratkaisusuunnitelmien laadintaan tarvittavien tietojen vähimmäislaajuudesta sekä toimittamisesta viranomaisille (BRRD art. 11.3)
 - EBA tuotti ensimmäisen ITS-version vuosina 2014-2015, voimaantulo asetuksena (EU) 2016/1066 kesäkuussa 2016
- Viranomaisten tietotarpeet ovat kokemuksen myötä tarkentuneet ja ITS-asetus katsottiin olevan tarpeen päivittää
- EBA on kuluvan vuoden aikana yhdessä kansallisten kriisinratkaisuviranomaisten sekä SRB:n kanssa laatinut luonnoksen päivitetystä ITS-asetuksesta
 - Luonnos on EBA:n verkkosivuilla julkisella konsultaatiolla 11.12.2017 asti.

EBA:n päivitys: *ITS on the provision of information for the purpose of resolution plans 2(3)*

- SRB:n laatimat tiedonkeruulomakkeet (LDT, FMI, CF) ovat toimineet pohjana uusille EBA ITS -lomakkeille
- Tarkoitus toimia minimiraportointilaajuutena, josta viranomaiset voivat kuitenkin harkintansa mukaan poiketa
- EBA tulee tuottamaan myös DPM-mallin ja XBRL-taksonomian sekä validointisäännöt vastaavasti kuin valvontatiedonkeruiden (mm. COREP, FINREP) osalta on toimittu
- ITS-luonnos on tarkoitus toimittaa komissiolle Q1 2018 aikana, ensimmäinen raportointiajankohta tulisi olemaan Q4 2018 ja määräaika tietojen toimittamiselle 31.3.2019
 - RVV selvittää missä muodossa tiedot tullaan keräämään laitoksilta (Excel, XBRL) ja voidaanko raportoinnin tueksi mahdollisesti tarjota jaettuja IT-järjestelmiä

EBA:n päivitys: *ITS on the provision of information for the purpose of resolution plans 3(3)*

- Taulukoissa on kuvattu EBA:n ITS-luonnokseen sisältyvät lomakkeet
- Ladattavissa EBA:n verkkosivuilta

Template code	Name of the template /group of templates
	ENTITY INFORMATION, GROUP STRUCTURE, CONTACTS AND DEPENDENCIES
R 01.00	Information about the entity
R 01.00	Organisational structure
	INFORMATION ON ON- AND OFF-BALANCE SHEET ITEMS
R 02.00	Liability Structure
R 03.00	Own funds requirements
R 04.00	Intragroup financial connectedness
R 05.01	Major counterparties (Liabilities)
R 05.02	Major counterparties (off-balance sheet)
R 06.00	Deposit insurance

	CORE BUSINESS LINES, CRITICAL FUNCTIONS AND RELATED INFORMATION SYSTEMS AND FINANCIAL MARKET INFRASTRUCTURES
	<i>Critical functions and core business lines</i>
R 07.01	Criticality assessment of economic functions
R 07.02	Mapping of critical functions to legal entities
R 07.03	Mapping of core business lines to legal entities
R 07.04	Mapping of critical functions to core business lines
R 08.00	Critical services
	<i>FMI services - providers and users</i>
R 09.01	Users, providers and users - mapping to critical functions
R 09.02	FMI Services - Providers and Users - Services provided by FMI or representative institution
R 09.03	FMI Services - Providers and Users - Services providers enabling access to FMI
	<i>Information systems</i>
R 10.01	Critical Information systems (General information)
R 10.02	Mapping of information systems

An aerial photograph of a city, likely Helsinki, taken during the golden hour of sunset. The sky is a mix of orange, yellow, and light blue. The city's buildings are densely packed, with many featuring red-tiled roofs. In the background, a large body of water is visible, with several cranes and industrial structures along the waterfront. A semi-transparent blue rectangular overlay is positioned in the center of the image, containing the text 'SRB:n / RVV:n MREL-linjaukset' in a bold, dark blue font. The overlay has a slight gradient and is partially obscured by a darker blue vertical bar on the right side.

SRB:n / RVV:n MREL-linjaukset

Miksi MREL?

Sijoittajavastuu

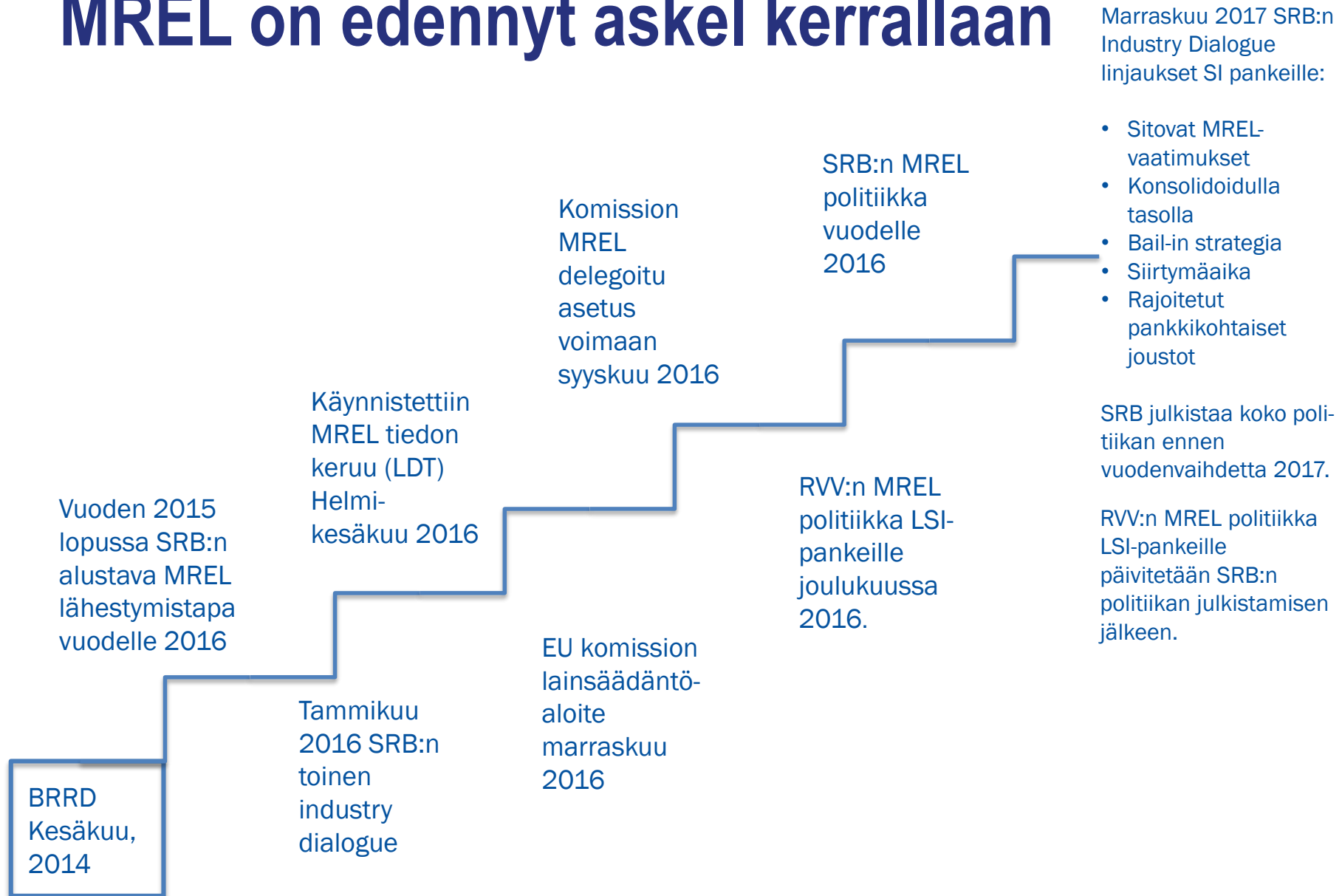
Bail-in toteutus

MREL

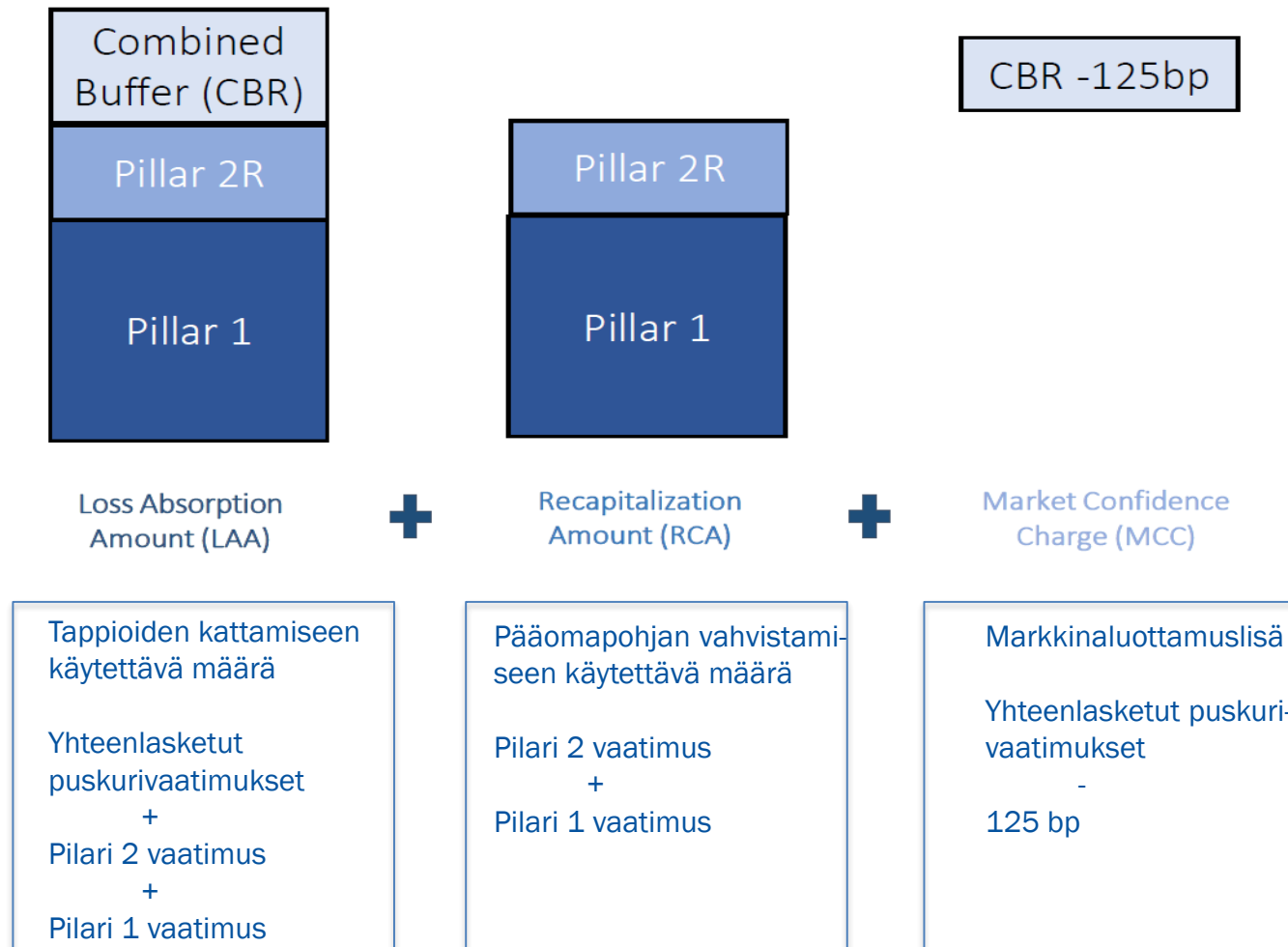
Sijoittajavastuun toteutus vaatii, että pankilla on kriisihetkellä oikeanlainen tase eli pankilla on oltava riittävä määrä alaskirjaus- ja muuntamiskelpoisia tase-eriä. MREL* vaatimus luo perustan sijoittajavastuulle.

* MREL = Omia varoja ja hyväksyttäviä velkoja koskeva vähimmäisvaatimus

MREL on edennyt askel kerrallaan



MREL vaatimukset: oletusarvo, % RWA:sta



Subordinaatio–vaade *

Subordination (*)	
G - SIIs	13.5% RWAs + Buffers
O - SIIs	12% RWAs + Buffers
Other	Case by case

benchmark

* Voidaan täyttää omien varojen lisäksi esim. subordinoiduilla (eli seniorivelkoja huonomman etuoikeuden) veloilla.

Mahdolliset pankkikohtaiset sopeutukset

- Tappioiden kattamiseen käytettävä määrä (LAA)
 - Ei sopeuteta pankkikohtaisilla tekijöillä
- Pääomapohjan vahvistamiseen käytettävä määrä (RCA)
 - Riskipainotettuja saatavia voidaan tarkentaa hyvin rajatuissa tilanteissa, esim. jos voidaan olettaa, että pankki resoluution yhteydessä myy likvidejä tase-eriä
- SRB voi sopeuttaa MREL-vaatimusta huomioiden 8 %:n viitearvon suhteessa omiin varoihin ja hyväksyttäviin velkoihin (TLOF).

SRB:n arvio vuoden 2017 politiikan vaikutuksista

Perustuen 76 pankin otokseen, jotka edustaa 80 % SRB pankkien taseista. SRB tehnyt arviolaskelmia politiikan vaikutuksista.

- Arvioitu keskimääräinen MREL-taso 26 % / RWA.
- Arvioitu MREL vaje: yhteensä 117 miljardia euroa, josta
 - 47 miljardia subordinoiduilla instrumenteilla.

Muita tärkeitä asioita:

- Siirtymäaika on pankkikohtainen. Mahdollisimman lyhyt, kuitenkin enintään 4 vuotta.
- 2017 MREL politiikan pohjana on oletus, että pankille on valittu kriisinratkaisustrategiaksi bail-in.
- Määräaikaistalletukset
- Structured notes
- Brexit vaikutusten tiedostaminen (EBA/Op/2017/12).

MREL-kehitys jatkuu

- Lainsäädännöllinen kehitys
- SRB:n politiikan tarkennukset
 - purkamismahdollisuuksien arvioinnin vaikutus MREL:iin
 - Muiden kuin whole bank bail-in strategioiden vaikutus MREL:iin
 - Sisäinen ja solo-tason MREL
- Brexit monitorointi jatkuu
- SRB:n koko politiikka julki vuoden 2017 puolella. RVV:n LSI politiikka tämän jälkeen.

An aerial photograph of a city at sunset, with a blue semi-transparent overlay in the center. The overlay contains the text 'Talletussuojan maksatusjärjestelmähanke'. The background shows a dense urban landscape with various buildings, some with red roofs, and a harbor area with several cranes in the distance. The sky is a mix of orange and blue, indicating the time is either dawn or dusk.

Talletussuojan maksatusjärjestelmähanke

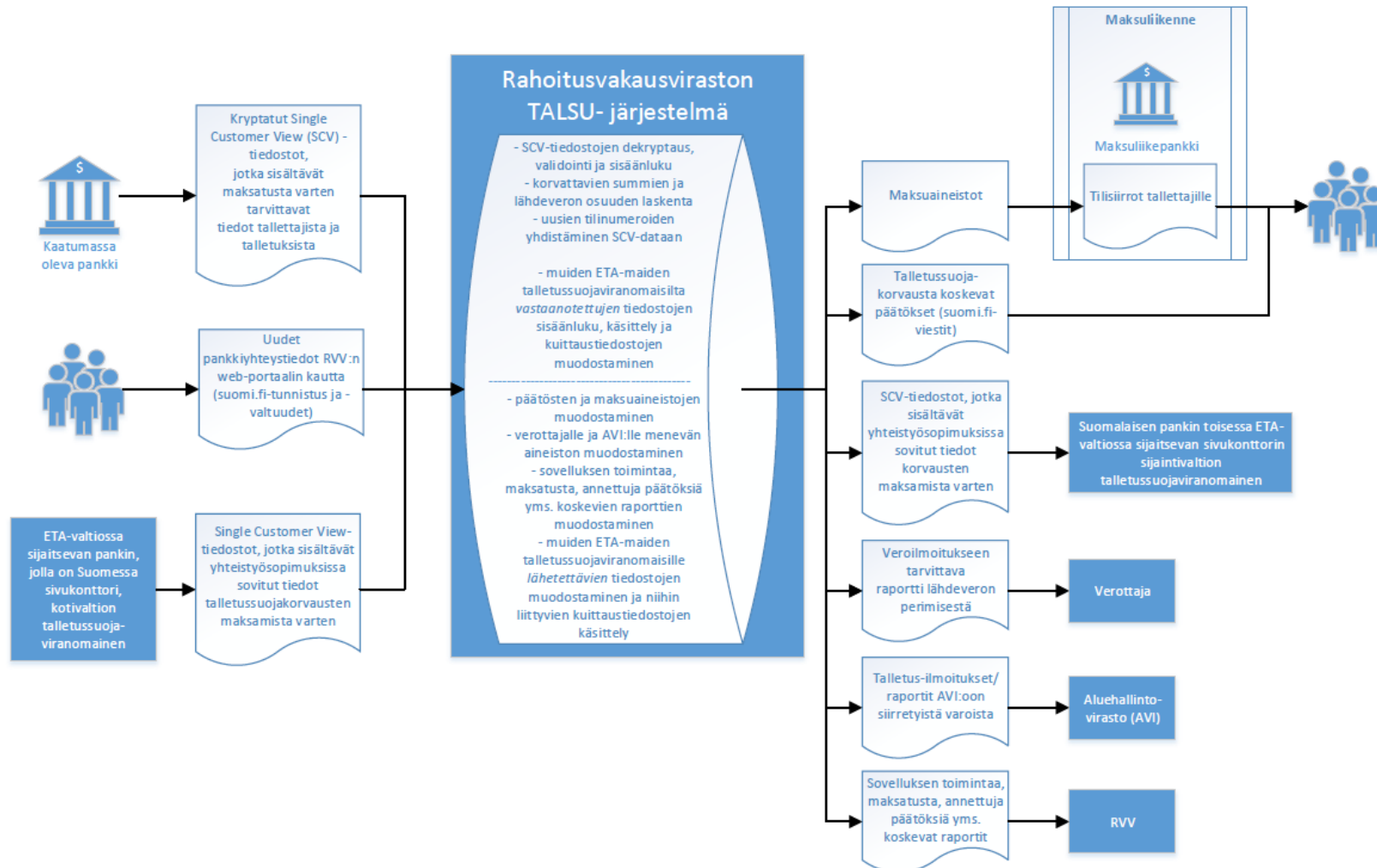
Talletussuojan maksatusjärjestelmähanke - Tarve ja tavoitteet

- Talletussuojadirektiivin ja rahoitusvakausviranomaisesta annetun lain uudet velvoitteet
 - Talletussuojakorvausten nopea maksatus määräaikojen puitteissa
 - 20 työpäivää (31.12.2018 saakka)
 - 15 työpäivää (vuosi 2019)
 - 7 työpäivää (1.1.2020 alkaen)
 - Korvauskelpoisiin ja korvattaviin talletuksiin liittyvien tietojen toimittaminen talletuspankeista RVV:lle
 - Kansainvälinen yhteistyö korvausten maksamisessa sivukonttorien tallettajille
 - Talletussuojajärjestelmien kuormituskokeet
- *Talletussuojan maksatusjärjestelmähanke*, jossa on tavoitteena luoda prosessit ja rakentaa tarvittavat järjestelmät
 - talletuksia ja tallettajia koskevaan **tiedonkeruuseen**.
 - talletussuojakorvausten nopeaan **maksatukseen** kriisitilanteissa.

Talletussuojan maksatusjärjestelmähankkeen tilannekatsaus

- Tiedonkeruu:
 - SCV-Tiedonkeruu (Single Customer View) määritelty työryhmässä, jossa mukana kaikki talletuspankit
 - Tiedonsiirtoyhteydet (*pankit -> RVV*) toiminnassa, pankit toteuttaneet aineiston muodostamisen järjestelmistään, ensimmäiset testit suoritettiin toukokuussa 2017
 - Seuraava testikierros keväällä 2018
- TALSU-sovelluskokonaisuus:
 - Sovellustoimittajien kilpailutus tehtiin keväällä 2017 ja toteutustyö Visma Consulting Oy:n kanssa on käynnissä parhaillaan
 - TALSU-sovelluskokonaisuus viedään tuotantoon syksyllä 2018

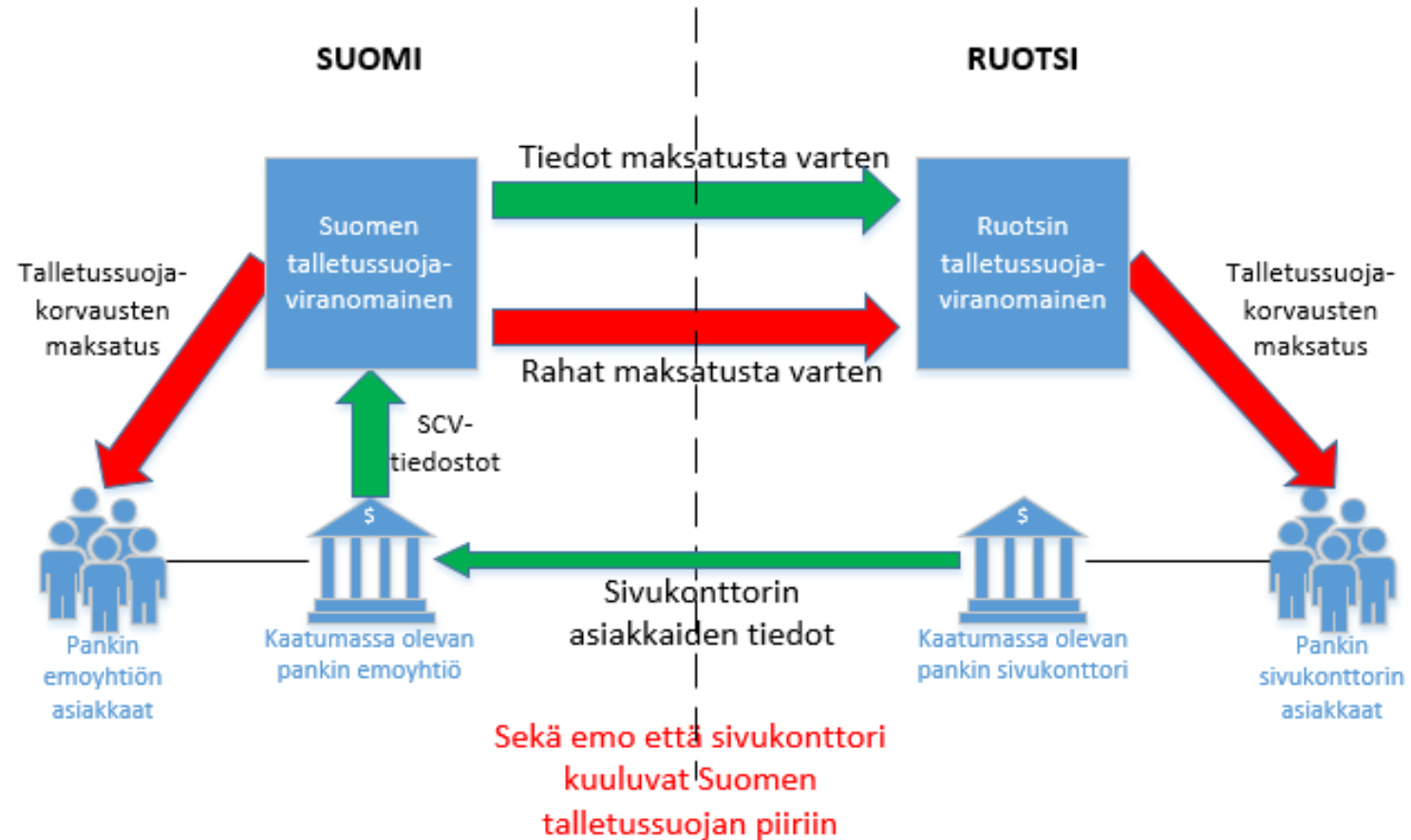
Moderni tietojärjestelmäkokonaisuus



Haasteet

- Monitoimittajaprojekti
 - Valtorin kautta hankitaan *kapasiteettipalvelut* ja *tietoliikennepalvelut*
 - Vismalta hankitaan *TALSU-sovelluskokonaisuuden* sisältämät osiot
 - Hyödynnetään Palkeiden maksuliikejärjestelmää
 - Hyödynnetään suomi.fi-palveluita (tunnistus, valtuudet, viestit)
- Tietoturva
 - Korotetun tason sovellus; ST III-tason dataa
 - Korotetun tason sovelluksella on rajapintoja perustason järjestelmiin.
- Suorituskyky, kapasiteetti ja skaalautuvuus
 - Tallettajien määrä vaihtelee pankkikohtaisesti

ETA-valtioiden talletussuojajärjestelmien välinen työnjako



An aerial photograph of a city, likely Helsinki, taken during the golden hour of sunset. The sky is a mix of soft orange and pale blue. In the foreground and middle ground, there are numerous buildings with varied rooflines, some with red roofs. In the background, a large body of water is visible, with several cranes and industrial structures along the waterfront. A semi-transparent blue rectangular overlay is positioned in the center of the image, containing the title text in a dark blue, sans-serif font. The text is centered horizontally and vertically within the overlay.

Talletussuojan kuormitustestaukset

Säännöllisten testausten käynnistäminen

- Kuormitustestit tehdään lain vaatimassa 3 vuoden syklissä, 2017 vuodesta alkaen
- RVV on sitoutunut noudattamaan EBA:n talletussuojajärjestelmien kuormitustestejä koskevia ohjeita
 - testien pääpaino on Suomessa heti RVV:n tietojärjestelmän valmistuttua talvella 2018/2019
- Lisäksi testaus on lain mukaan tehtävä viivytyksettä, jos
 - RVV:n tai talletuspankkien tietojärjestelmiin tulee merkittäviä muutoksia tai
 - jos talletussuojarahaston jäseneksi liittyy uusi merkittävä talletuspankki
- RVV:n ja talletuspankkien TALSU-yhteistyöryhmä jatkaa TALSU-hankkeen jälkeen yhteistyökanavana sovittaessa testausten käytännön järjestelyistä

EBA:n ohjeiden mukaiset testit

- RVV:n kuormitustestaussuunnitelma (2017-2019) on toimitettu EBA:lle, ja se sisältää EBAn ohjeiden mukaiset *Priority testit*:
 1. Varojen ja rahoituksen riittävyys, kevät 2018
 - Testi ei rasita pankkeja
 2. SCV-tiedostot, talvi 2018/2019
 - Kaikki pankit mukana
 3. Operatiivinen toiminta maksatustilanteessa, kevät 2019
 - Todennäköisesti vain yksi pankki mukaan
 4. Operatiivinen, rajat ylittävä yhteistyö (sivukonttorin maksatustapaus), kevät 2019
 - Mukaan pankki, jolla on ulkomainen sivuliike
- RVV raportoi testien tulokset EBA:lle 7/2019 mennessä
- EBA julkaisee raporttien perusteella maiden välisen vertaisarvion 7/2020

Lähivuosien testausaikataulu pankkien kannalta

Kaikki pankit:

- Kevät 2018: SCV-tiedostojen testi anonymisoidulla tuotantodatalla
 - Eräpäivä 20.4.2018
- Talvi 2018/2019: SCV-tiedostojen tuotantotestit tuotantodatalla
 - Kaikki pankit mukana, mutta yksi pankki kerrallaan
 - Suoritetaan TALSU-järjestelmän valmistuttua, aikataulu tarkennetaan myöhemmin
- SCV-testit jatkossa säännöllisesti

Osa pankeista:

- Kevät 2019 Operatiivisen kapasiteetin testi
 - Todennäköisesti vain yksi pankki valikoituu mukaan
- Kevät 2019 Operatiivisen rajat ylittävän yhteistyön testi
 - Mukaan valikoituu pankki, jolla on ulkomainen sivuliike

An aerial photograph of a city at sunset, showing a dense urban landscape with various buildings and a harbor area with cranes in the distance. A semi-transparent blue rectangular overlay is positioned in the center of the image, containing the main title text. The text is in a bold, dark blue font. The background image is a high-angle shot, capturing the rooftops and architectural details of the city under a warm, golden light.

EBA:n ohjeen mukaisten talletussuojamaksujen laskenta

EBA:n ohjeen mukaisiin riskiperusteisiin talletussuojamaksuihin siirtyminen

- EBA antoi toukokuussa 2015 ohjeet riskiperusteisten talletussuojamaksujen määrittämiseen (EBA/GL/2015/09)
- EBA:n menetelmä on säädetty lakiin rahoitusvakausviranomaisesta, mutta ROA-indikaattori on jäänyt puuttumaan
 - Korjattu laki voimaan tammikuussa 2018 (HE 137/2017)
- Tarkoitus määrittää ensi vuoden talletussuojamaksut EBA:n mallin mukaisesti

Mallien väliset erot

Nykyinen menetelmä

- Riskiperusteinen, mutta vain yksi indikaattori: Omat varat / omien varojen minimivaade
 - Vakavaraisimmille pankeille edullinen menetelmä
 - Tänä vuonna riskikorjaus johti pankkikohtaisten maksujen mukautukseen välille [-85 % ; +64 %] verrattuna vain korvattavien talletusten suhteessa jaettuihin maksuihin

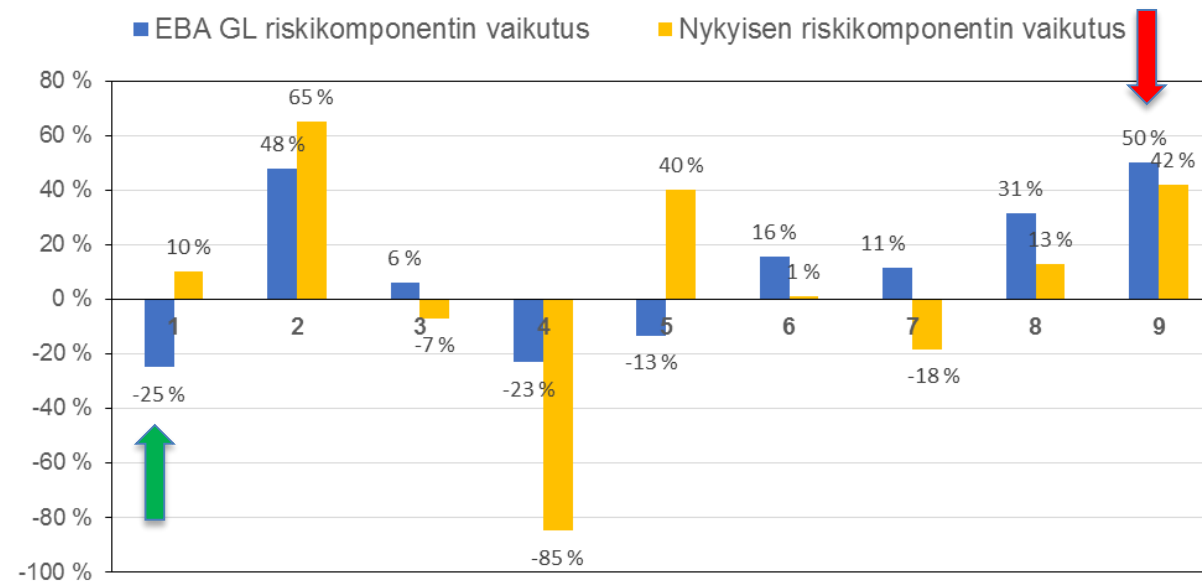
EBA GL:n mukainen menetelmä

- Riskiperusteinen, 8 indikaattoria
 - Huomioi riskisyyden myös likviditeettiaseman, saamisten laadun yms. relevanttien tekijöiden osalta
 - Riskikorjaus **0,75-1,5** * korvattavat talletukset

Indikaattori	Paino
Leverage ratio	12 %
Capital coverage ratio	12 %
NSFR	12 %
LCR	12 %
NPL ratio	18 %
RWA / Total assets	8,5 %
ROA	8,5 %
Unencumbered assets / Total assets	17 %

Muutoksen vaikutuksista

- Ei vaikuta vuosittaisten talletussuojamaksujen yhteismäärään, vaan ainoastaan sen jakautumiseen eri pankkien välille
- 2016Q4-aineistolla tehty arviolaskelma osoittaa, että EBA:n malli tuottaa alhaisemman vaihtelun pankkikohtaisten riskikomponenttien välille
- Vuoden 2018 maksuihin vaikuttaa lisäksi muutos korvattavien talletusten yhteismäärässä ja siten rahaston tavoitetasossa



**Tilannekatsaus vireillä olevaan
kriisinratkaisua koskevan EU- sääntelyn
tarkistukseen**

BRRD 2- ”fast track”-voimaantulo velkarakennehierarkia

- Poliittinen kompromissi sisällöstä saavutettiin 25.10.2017
- Saatettava kansallisesti voimaan viimeistään 1.1.2019
- Perustuu ns. sopimusperusteiseen subordinaatioon
 - Jäsenmaiden säädettävä (jos eivät jo säätäneet) ”non-preferred senior” etuoikeusluokka laitosten velkainstrumenteille
 - Velkainstrumentin ehdoissa/esitteessä on oltava viittaus ao. etuoikeusluokkaan
 - Kyseisen etuoikeusluokan velkainstrumentit voidaan lukea TLAC – vaateen kattamiseen (rakenteellisen ja lakisääteisen subordinaation ohella)
 - Oletuksena ao. velkainstrumenttien kelpoisuus myös viranomaisen vaatimaan pankkikohtaiseen subordinaatioon ja internal MREL-velkoihin
 - Ei estä pankkeja laskemasta liikkeeseen tavallisia vakuudettomia seniorivelkainstrumentteja
- Eurooppalaisten pankkien liikkeeseenlaskut (non-preferred senior / holdco senior) lisääntyneet 2017 aikana (H1/2017: 91 mrd eur- 46 % globaaleista markkinoista)

BRRD 2 -valmistelu

- Etenemistä hidastuttanut jäsenmaiden voimakkaasti poikkeavat näkemykset eräistä kysymyksistä:
 - MREL-vaateen oletustasot ja jako sitovaan vs. guidance osaan
 - Internal MREL-vaateen tasot ja poikkeuksen edellytykset rajat ylittävissä konserneissa
 - Yhdenmukaisuus TLAC-vaateiden kanssa ja TLAC-minimiä tiukempien pankkikohtaisten vaateiden soveltaminen (EU G-SII:t)
 - MREL-julkistamisvaateet
 - Moratorio-oikeuden laajuus
- Kansallinen täytäntöönpano aikaisintaan 2020?

BRRD 2 - muita kysymyksiä

- Talletuspankkien yhteenliittymien (CRR 10 art) erityispiirteiden huomioon ottaminen.
 - FI:n aloitteesta ehdotusta täydennetty:
 - Resoluutioedellytysten arviointi yhteenliittymän tasolla
 - Poikkeusmahdollisuus kriisinratkaisuviranomaisen luvalla Internal MREL- vaateesta yksittäisten jäsenluottolaitosten osalta (ei linkkiä vakavaraisuusvaadetta koskevaan poikkeukseen)
- Kiinnitysluottopankkien MREL- käsittely
 - Nykyinen solo-tason poikkeus säilyy
 - Jos tytäryhtiö vapautettu solo- tason vaateesta, sen RWA:ta ei lueta konsolidoituun MREL- vaateeseen
 - Vaihtoehtoinen käsittely tässä tilanteessa jää jäsenvaltioiden harkintaan

Kansallinen lainsäädäntö

Kansallinen lainsäädäntö

- HE 137/2017 parhaillaan eduskuntakäsittelyssä
 - MREL- kelpoisten erien täsmentäminen BRRD:n mukaiseksi (1 v maturiteetin laskenta, talletusten asema)
 - Tarkennus talletussuojarahaston riskiperusteisten maksujen laskentaan (ROA)
 - Voimaan 1.1.2018
- BRRD 2 -velkarakennehierarkiaa koskevan osion implementointi
 - VM käynnistää valmistelun alkuvuonna 2018